

**ОТЧЕТ
ЗА ПЛАТЕЖОСПОСОБНОСТ
И ФИНАНСОВО СЪСТОЯНИЕ**

**ЗД „БУЛ ИНС“ АД
2022**

Съдържание

РЕЗЮМЕ	5
ЗД „БУЛ ИНС“ АД ПРЕЗ 2022	5
СТРУКТУРА НА ОТЧЕТА	6
A. БИЗНЕС И РЕЗУЛТАТИ ОТ ДЕЙНОСТТА	8
A.1. ДЕЙНОСТ	8
A.2. ПОДПИСВАЧЕСКА ДЕЙНОСТ И ОБЩИ РЕЗУЛТАТИ ОТ ДЕЙНОСТТА	8
A.3. РЕЗУЛТАТИ ОТ ИНВЕСТИЦИИ	10
Структура на инвестиционния портфейл	10
A.4. ДРУГА ИНФОРМАЦИЯ	11
Б. СИСТЕМА ЗА УПРАВЛЕНИЕ	13
Б.1. ОБЩА ИНФОРМАЦИЯ ЗА СИСТЕМАТА НА УПРАВЛЕНИЕ НА ЗД „БУЛ ИНС“ АД	13
Управленска структура:	13
Съвет на Директорите:	13
Висше ръководство:	14
Екипи на Висшето ръководство:	14
Направление Вътрешен одит	15
Направление Правни въпроси и законосъобразност	15
Направление Актюери	15
Направление Управление на риска	15
Директори на дирекции:	15
Комитети към Съвета на директорите:	15
Организационна структура:	17
Субординационна структура:	18
Б.2. СИСТЕМА ЗА УПРАВЛЕНИЕ НА РИСКА	19
Процеси по идентификация, класификация, оценка и измерване на риска	19
Идентификация на съществуващи рискове	19
Идентификация на нововъзникващи рискове	20
Процес по управление на риска	20
Определение за същественост	20
Качествена оценка	21
Количествена оценка	21
Стрес тестове	21
Процес по мониторинг и отчитане на риска	22
Процедури за оповестяване	23
Процес по смекчаване на риска	24
Б.3. СОБСТВЕНА ОЦЕНКА НА РИСКА И ПЛАТЕЖОСПОСОБНОСТТА	24
Б.4. СИСТЕМА ЗА ВЪТРЕШЕН КОНТРОЛ	26

Б.5. ФУНКЦИЯ ПО ВЪТРЕШЕН ОДИТ	27
Б.6. НЕЗАВИСИМОСТ НА ФУНКЦИЯТА ЗА ВЪТРЕШЕН ОДИТ	28
Б.7. АКТЮЕРСКА ФУНКЦИЯ	29
Изпълнение на актюерската функция	29
Задачи на актюерската функция	29
В. РИСКОВ ПРОФИЛ	31
В.1. КАТЕГОРИИ РИСКОВЕ, ВКЛЮЧЕНИ В СТАНДАРТНАТА ФОРМУЛА	31
1. Операционен риск	31
2. Риск, свързан с нематериален актив	32
3. Модул на пазарния риск	33
3. Модул на риска от неизпълнение от страна на контрагента	34
4. Модул на подписваческия риск в общото застраховане	34
5. Модул на подписваческия риск в здравното застраховане	35
6. Стратегически риск	35
7. Репутационен риск	35
В.3. АНАЛИЗ НА ЧУВСТВИТЕЛНОСТТА	37
1. Базисни стрес тестове	37
Стрес тест на капиталовия пазар	37
Стрес тест на презастрахователния сектор и банковия сектор	38
Стрес тест на застрахователния пазар	38
2. Анализ на чувствителността	40
Еднофакторен анализ на чувствителността	40
Двуфакторен анализ на чувствителността	51
3. Обратен стрес тест	53
Анализ на корелационната връзка между факторите	53
В.4. РЕЗЮМЕ НА РИСКОВИЯ ПРОФИЛ НА ДРУЖЕСТВОТО	58
Г. ОЦЕНКА НА АКТИВИТЕ И ПАСИВИТЕ ЗА ЦЕЛИТЕ НА ПЛАТЕЖОСПОСОБНОСТТА	59
Г.1. АКТИВИ	59
Отсрочени данъчни активи	60
Презастрахователни възстановявания	60
Дълготрайни материални активи	61
Пари и парични еквиваленти	61
Застрахователни и посреднически вземания	61
Инвестиционен портфейл	62
Г.2. ТЕХНИЧЕСКИ РЕЗЕРВИ	63
Технически резерви	63
Резерв за предстоящи плащания	64
Пренос-премиен резерв	64
Рисков марж	64
Презастрахователни възстановявания	64
Дисконтиране	65
Ниво на несигурност	65
Разлики между оценяването по Платежоспособност II и оценяването по МСФО	65
Г.3. ДРУГИ ЗАДЪЛЖЕНИЯ	65

Д. УПРАВЛЕНИЕ НА КАПИТАЛА	66
Д.1. СОБСТВЕНИ СРЕДСТВА	66
Информация за собствените средства към края на отчетния период	66
Материални условия на основните позиции в собствените средства, държани от Дружеството	67
Намерение за изплащане или откупуване на дял от собствения капитал	67
Планове за увеличаване на собствените средства	67
Д.2. КАПИТАЛОВО ИЗИСКВАНЕ И МИНИМАЛНО КАПИТАЛОВО ИЗИСКВАНЕ	67
Размер на Капиталовото изискване за платежоспособност и минималното капиталово изискване	67
Разбивка на КИП по рискови модули	68
Опростявания	68
Специфични параметри на Дружеството	68
Информация на входящите данни, използвани за калкулиране на МКИ	69
Неспазване на КИП и МКИ	69
Разумно предвидим риск от неспазване на МКИ и КИП	69
Планове за гарантиране на Законосъобразността и поддържането на КИП и МКИ	69

РЕЗЮМЕ

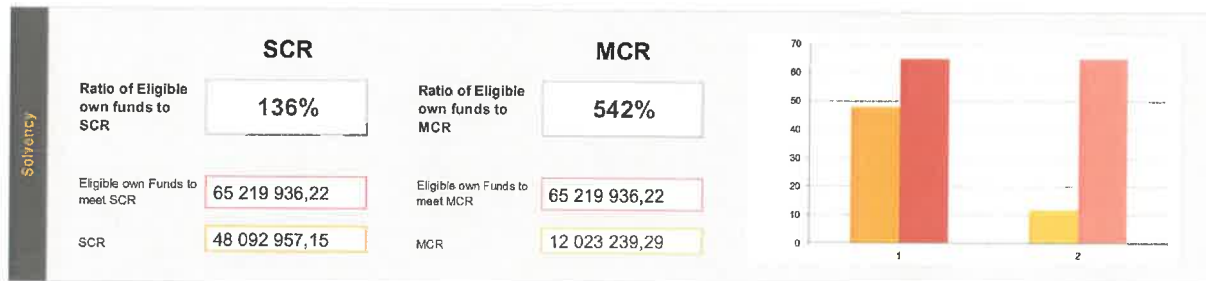
ЗД „БУЛ ИНС“ АД ПРЕЗ 2022

През изминалата година ЗД „БУЛ ИНС“ АД продължи работа по изграждането на стабилен, устойчив и печеливш бизнес, който да удовлетвори както клиенти, така и посредници като същевременно посреща предизвикателствата на регулаторната рамка, която има за цел създаването на единен застрахователен пазар в Европа с високи нива на конкуренция и прозрачност. За да се случи това ЗД „БУЛ ИНС“ АД продължи да се фокусира върху печеливши бизнес линии, сред които доминира автомобилното застраховане, в което Дружеството има традиции и иновации, носещи добавена стойност на клиенти, партньори и посредници.

Приоритет в дейността на европейските застрахователни компании е поставен основно върху платежоспособността, а рентабилността е също важна, но след постигането на необходимата стабилност. Поредица от последователни кризи обаче повлияе негативно на обществената среда и бизнес климата – епидемичната криза от COVID-19, военната инвазия в Украйна, скока в цените на енергоносителите, високата инфлация.

Продължаващата тенденция на увеличаване на оперативните разходи и обезщетения в автомобилното застраховане като цяло потвърждава правилността на взетите решения за висока дисциплина и селективност в подписваческата дейност на Дружеството, чрез калибриране на застрахователния портфейл само към печеливши бизнес линии, при които тази тенденция не се наблюдава или се наблюдава най-слабо.

От началото на 2016г. насам, ЗД „БУЛ ИНС“ АД следва регулаторните изисквания на „Платежоспособност II“. Дружеството калкулира капиталовата си адекватност по стандартната формула. Към края на 2022 г., капиталовата адекватност е както следва:



Фигура 1 - Платежоспособност и капиталова адекватност – обобщена информация

Минималното капиталово изискване е минималният размер, на който трябва да се равняват допустимите основни собствени средства на застрахователя, а капиталовото изискване за платежоспособност отговаря на стойността под риск на основните собствени средства на застрахователя. Към 31.12.2022г. Дружеството има коефициент на покритие на капиталовото изискване за платежоспособност със собствени средства от 136%, както и коефициент на покритие на минималното капиталово изискване за платежоспособност в размер на 542%.

Очакванията ни за 2023 г. стъпват върху допусканията за макроикономическа ситуация, съобразена с нарастващата инфлация в страната и световен мащаб, овладяване на кризата с доставките на енергийни ресурси, политическа стабилност, запазване на регулаторната рамка и повишаване на доверието в застрахователните институции, което прави ситуацията доста динамична, но предвидима. Мениджмънтът на Дружеството очаква ограничаване на инфлационните процеси, но въпреки това те ще оказват макар и по-слабо влияние върху дейността му и неговото финансово състояние. Нарастването на цените на редица ресурси затрудняват дейността на много предприятия от различни икономически сектори – свиване на производството или временно спиране на дейността, докато домакинствата са застрашени от намаляване на доходите и повишен риск от безработица. Всички тези обстоятелства създават условия за намаляване на потребителското търсене на някои класове застраховки и могат да доведат до увеличаване дела на просрочените плащания на застрахователни премии, както и до увеличаване на автоматично прекратените застрахователни договори. Овладяването на инфлационните процеси и подобряването на

прогнозируемостта на условията за бизнес биха довели до по-високо търсене на различните класове застраховки, особено на тези, които не са задължителни. Същевременно трябва да се отбележи фактът, че поради задължителния характер на застраховката „Гражданска отговорност на автомобилистите“, която е с най-голям дял в портфейла на Дружеството, ефектът от инфлацията е ограничен.

На този етап поради динамичната икономическа среда и международна обстановка практически е невъзможно да се направят дългосрочни прогнози. През 2023 г. Дружеството има за цел да:

- запази пазарния си дял на българския застрахователен пазар, както и лидерските си позиции в застраховките „Гражданска отговорност“ и „Каско“;
- повиши своята ефективност в основния си бизнес - автомобилното застраховане.
- да запази брутният премиен приход от предпандемичното състояние на бизнеса.

СТРУКТУРА НА ОТЧЕТА

Структурата на настоящия отчет е в съответствие с изискванията на РЕГЛАМЕНТ ЗА ИЗПЪЛНЕНИЕ (ЕС) 2015/2450 НА КОМИСИЯТА от 2 декември 2015г. за определяне на технически стандарти за изпълнение по отношение на образците за предоставяне на информация на надзорните органи съгласно Директива 2009/138/ЕО на Европейския парламент и на Съвета, както следва: раздели от А до Д с прилежащите им подраздели, съдържащи информация относно платежоспособността и финансовото състояние на ЗД „БУЛ ИНС“ АД, представена в съответствие със законовите изисквания. Отчетът включва и пазарни параметри, собствени допускания и оценки.

В „Раздел А“ се разглежда бизнес дейността и резултатите, които Дружеството показва към края на 2022 г. В раздела се включва информация за премиения приход, техническия резултат като цяло и по отделни бизнес линии, изплатените претенции, резултатите от инвестиционната дейност, други дейности.

В „Раздел Б“ се описва системата за управление, в която попадат всички процеси, свързани с управлението и мониторинга на Дружеството. Открояват се структурата, функциите и ролята на ключови елементи от системата за управление, като например Съвета на директорите и Висшето ръководство. Особено внимание се отделя на функцията по управление на риска, в частност процеса по Собствена оценка на риска и платежоспособността, за който отговаря именно Направление управление на риска. Съществено внимание се отделя и на отговорностите на други ключови функции – вътрешен одит, актюери, съответствие.

В „Раздел В“ вниманието е насочено върху рисковия профил на Дружеството, структуриран в подраздели, кореспондиращи на основните категории и подкатегории рискове – застрахователен (подписвачески), пазарен, кредитен, ликвиден, операционен и т.н. След разглеждането на същите, раздела включва и анализ на чувствителността на основните параметри на Дружеството, оказващи влияние върху рисковата експозиция и капиталовата адекватност.

В „Раздел Г“ се прави оценка на активите и пасивите на ЗД „БУЛ ИНС“ АД, за целите на „Платежоспособност II“. Оценката изисква трансформирането на активните и пасивните балансови позиции по МСФО (Отчет за финансовото състояние) към тези по „Платежоспособност II“ – баланс по „Платежоспособност II“. Оценките се правят съгласно Регламент по прилагане 2015/35/ЕС и КЗ, основавайки се на принципа на пазарната оценка.

В „Раздел Д“ са включени обобщените показатели на платежоспособността – собствени средства, минимално капиталово изискване, капиталово изискване за платежоспособност, калкулирани в съответствие със стандартната формула, използвана от Дружеството. Резултатите са представени съгласно изискванията на „Платежоспособност II“.

В „Приложения“ са включени входящи, калкулативни и резултативни данни, използвани в процеса на калкулиране на собствените средства и капиталовите изисквания, в съответствие със стандартната формула, както и за попълване на годишните образци за количествено отчитане, съгласно Регламент по прилагане 2015/2450/ЕС, както следва:

Таблица 1 – Образци за количествено отчитане

Форма:	Включва информация за:
--------	------------------------

S.02.01.02	Балансовите позиции на Дружеството по МСФО и оценени по „Платежоспособност II”
S.05.01.02	Премии, обезщетения и разходи, признати и оценени съгласно принципите, използвани във финансовите отчети
S.17.01.02	Техническите резерви по общо застраховане
S.23.01.01	Собствените средства, включително основните и допълнителните собствени средства
S.25.01.21	Капиталовото изискване за платежоспособност, изчислено по стандартната формула
S.28.01.01	Минималното капиталово изискване за застрахователни и презастрахователни предприятия, опериращи на животозастрахователния или на общозастрахователния пазар

А. БИЗНЕС И РЕЗУЛТАТИ ОТ ДЕЙНОСТТА

А.1. ДЕЙНОСТ

ЗД „БУЛ ИНС“ АД е застрахователно акционерно дружество, основано на 31 август 1995г., което оперира като лицензиран застраховател от 16 юли 1998 г. Към края на 2021 г. Дружеството има разрешение от Комисията за финансов надзор да предоставя застрахователни продукти във всички 18 вида бизнес линии.

Основната дейност на ЗД „БУЛ ИНС“ АД е свързана със застраховки „Гражданска отговорност“ на автомобилистите (ГО на автомобилисти) и застраховка на сухопътни превозни средства (КАСКО), съставляващи респективно 77,88% и 19,18% от записания от Дружеството премиен приход за 2022 г., спрямо 38,27% и 27,53% за българския застрахователен пазар. Пазарният дял на Дружеството по застраховка ГО на автомобилистите е 12,29%, което му отрежда 4-то място на българския застрахователен пазар. Респективно, по КАСКО ЗД „БУЛ ИНС“ АД има 4,21% дял в общия записан премиен приход, което е 8-та позиция на пазара. Спрямо предходната година Дружеството през 2022 г. запазва позициите си по тези две застраховки на българския застрахователен пазар. Общо през 2022 г. Дружеството записва 180,449 млн. лв. премиен приход, който представлява 6,76 % от общия записан премиен приход на българския застрахователен пазар, което му отрежда 8-мо място по размер на премиения приход.

Застрахователният портфейл на ЗД „БУЛ ИНС“ АД е с преобладаващ дял на леките автомобили - 98% от застрахованите транспортни средства са пътнически автомобили. Тази специфика прави портфейла доходноносен при ниска квота на щетимост за задължителната ГО на автомобилистите. Дружеството се стреми да реализира едновременно увеличаване на премиения приход и пазарния дял и същевременно намаляване на средния размер на обезщетенията и запазване на константната им честота.

Структурата на управление е едностепенна. Върховен управителен и надзорен орган на компанията е Съветът на директорите. Дружеството се представлява заедно от двама Изпълнителни директори. Непосредствено под Съвета на Директорите стои Висшето Ръководство, съставено от длъжности, имащи съществено влияние върху дейността на Дружеството.

Към 01.01.2022 г. Дружеството е оперирало с 241 служители. Средно-списъчният брой на персонала към 31 декември 2022 г. е 223 служители, от които 122 са жени и 101 са мъже, напуснали през годината са 33, а новоназначени са 15. Разпределението на персонала по квалификация е следното: Ръководители – 29; Специалисти – 36; Техници и приложни специалисти – 141; Помощен и административен персонал – 12; Персонал зает с услуги за населението търговията и охраната – 5.

А.2. ПОДПИСВАЧЕСКА ДЕЙНОСТ И ОБЩИ РЕЗУЛТАТИ ОТ ДЕЙНОСТТА

Стойността по МСФО на активите на „БУЛ ЗД ИНС“ АД е в размер на 424 921 хил. лв. към 31.12.2022 г. спрямо 395 663 хил. лв. към 31.12.2021 г. т.е. налице е увеличение в размер на 29 259 хил. лв. или с 7,39%. Брутният премиен приход, реализиран от Дружеството през изминалата 2022 година, възлиза на 180 449 хил. лева. В сравнение с 2021 година – 178 034 хил. лева това представлява ръст от 1,36%. или 2 415 хил лева. В Таблица 2 е представена брутната записана премия към края на 31.12.2022г. по видове застраховки, както в лева, така и в процент от общия размер на портфейла. Отделно е представено и изменението спрямо брутната записана премия към края на предходната 31.12.2021г.

Таблица 2 – Застрахователен портфейл – брутна записана премия, дял в портфейла и изменение спрямо предходната 2021г.

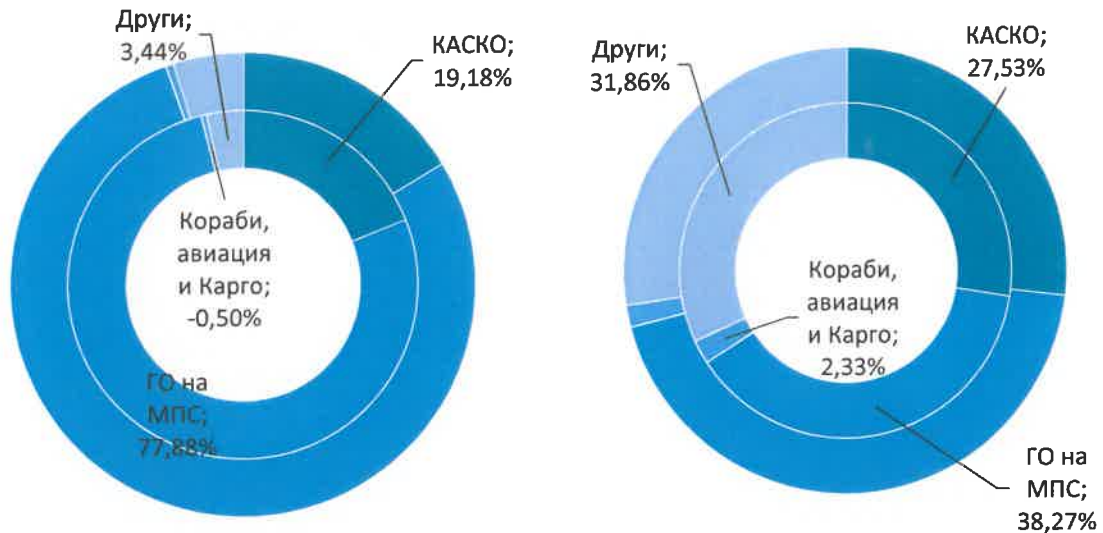
	лева	дял	изменение
1. ЗЛОПОЛУКА	584 192,36	0,32%	13,69%
3. КАСКО	34 604 567,12	19,18%	18,91%
5. ЛЕТАТЕЛНИ АПАРАТИ	-85 300,24	-0,05%	-109,55%
6. ПЛАВАТЕЛНИ СЪДОВЕ	40 408,29	0,02%	28,57%
7. КАРГО	53 751,50	0,03%	128,59%
8. ПОЖАР И ПРИРОДНИ БЕДСТВИЯ	76 993,02	0,04%	-40,32%
9. ЩЕТИ НА ИМУЩЕСТВО	2 351 137,74	1,30%	29,82%

10. ГО НА МПС	140 538 357,25	77,88%	0,89%
В т.ч. ГО НА АВТОМОБИЛИСТИТЕ	137 692 176,70	76,31%	0,79%
В т.ч. ГРАНИЧНА ЗАСТРАХОВКА	2 611 271,68	1,45%	8,21%
В т.ч. ГО НА ПРЕВОЗВАЧА	234 908,87	0,13%	-11,32%
11. ГО ЛЕТАТЕЛНИ АПАРАТИ	-922 704,80	-0,51%	-125,72%
12. ГО ПЛАВАТЕЛНИ СЪДОВЕ	4 426,18	0,00%	91,13%
13. ОБЩА ГО	1 022 803,51	0,57%	1,28%
15. ГАРАНЦИИ	346 757,65	0,19%	100,00%
16. РАЗНИ ФИНАНСОВИ ЗАГУБИ	189 023,05	0,10%	15,42%
18. ПОМОЩ ПРИ ПЪТУВАНЕ	1 644 295,51	0,91%	27,21%
ОБЩО	180 448 708,14	100,00%	1,36%

При разглеждане на динамиката на brutния премиен приход и изплатените от Дружеството обезщетения, можем да отбележим че към края на 2022 г. ЗД „БУЛ ИНС“ АД е запазило нивата на записан brutен премиен приход и на изплатените обезщетения спрямо предходната година, като нарастването е малко над 1 %.



Фигура 2 – Динамика на brutния премиен приход и изплатените обезщетения 2015-2022г.



Фигура 3 – Структура на портфейла на ЗД „Бул Инс“ АД (в ляво) и на застрахователния пазар (в дясно) спрямо предходната година (вътрешни окръжности)

Основните бизнес линии на Дружеството са застраховките „Каско“ и „Гражданска отговорност“ на автомобилите. Автомобилните застраховки съставляват 97,06% от премиения приход, записан към края на 2022 г. Като специфики на сключването на застраховки в основните бизнес линии могат да се посочат фактори като преразпределението на пазара между основните автомобилни застрахователи, наблюдавания през последните години ръст в застрахователните суми, практиката по промяна в тарифните числа по застраховка „Гражданска отговорност“ на автомобилите и т.н.

За застраховка „Гражданска отговорност“ на автомобилите е характерно високо конкурентна среда, както от гледна точка на ниво на комисионите, така и по отношение на ниво на тарифите. Дружеството се стреми към постоянно увеличаване на средните премии по застраховката, предлагайки добре диверсифицирана тарифа на база различни пазарни критерии.

А.3. РЕЗУЛТАТИ ОТ ИНВЕСТИЦИИ

Структура на инвестиционния портфейл

През последните три години структурата на инвестиционния портфейл на ЗД „БУЛ ИНС“ АД се характеризира структурно и по класове активи, както следва:

- Общата сума на инвестициите към края на 2022 г. е 95 083 хил. лева или с 14 960 хил. лева (18,67%) повече в сравнение с 2021 г. Инвестиционната дейност през 2022 година протича в условията на сравнително ниски лихвени нива, но с тенденция към повишаване на пазара на основните валути – долари, евро и лева, в които са пласирани инвестициите на Дружеството. Целият инвестиционен процес протече при повишено внимание заради нарастващата инфлация.
- Инвестициите в акции към края на 2022 г. са в размер на 28,1 млн.лв., а към 31.12.2021 г. възлизат на 26,6 млн.лв., като нарастването е с 1,5 млн. лв. или с 5,64%.
- Инвестициите в корпоративни облигации заемат значим дял в инвестиционния портфейл, като към края на 2022 г. намаляват незначително спрямо 2021 г. и стойността им е 21,2 млн. лв
- Инвестициите в банкови депозити към 31.12.2022г. са на стойност 14,4 млн.лв. За сравнение към края на 2021 г. депозитите са на стойност 1,6 млн.лв., като нарастването е с 12,8 млн. лв.
- Инвестициите в ДЦК и инвестиционни имоти са относително постоянни. Намалението в размера на ДЦК се дължи на намалената положителната доходност до падежа и управлението на средната дюрация на същите с цел максимизиране на печалбата. Към 31.12.2022 г. инвестициите в ДЦК са

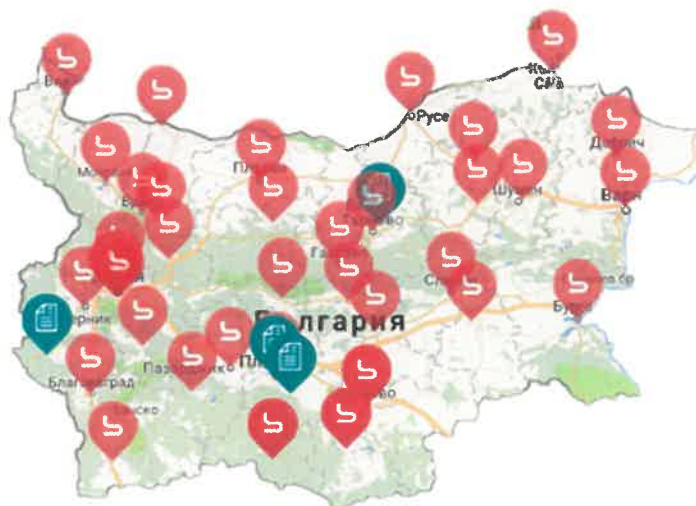
8,116 млн. лв., а през 2021 г. са били за 8,159 млн. лв., като намалението им е 0,53% спрямо 2021г. При инвестиционните имоти има нарастване и към 31.12.2022 г. са 20,308 млн. лв., а към 31.12.2021 г. са 19,543 млн. лв., като нарастването е със 765 хил. лв. или с 3,91%.

- В структурата на инвестиционния портфейл към 31.12.2022 г. най-голям дял имат инвестициите в облигации с дял 30,81%, след които с много близък дял са инвестициите в акции 29,6%, следвани от инвестиционните имоти с дял от 21,4%, а на инвестициите депозити в банкови депозити се падат 15,2%. За сравнение в структурата на инвестиционния портфейл към 31.12.2021 г. на инвестициите в облигации се падат съответно 36,7%, на инвестициите в акции се падат 33,2%, на инвестиционните имоти 24,4% и а инвестициите в банкови депозити се падат 2%. В структурата на инвестиционния портфейл настъпват изменения в резултат на нарастването на относителния дял на инвестициите в банкови депозити. Инвестиционният портфейл на Дружеството е с адекватна и относително постоянна структура.
- Управлението на инвестиционния портфейл на ЗД „БУЛ ИНС“ АД донесе стабилност, предвидимост и добри позиции за целите на оценяването на инвестициите от страна на европейската директива за застраховането Платежоспособност II.

Доходността от акции през 2022 г. е динамична в резултат на промяната в дела, оценъчната стойност и представянето на дружествата-емитенти. Доходността на ДЦК е резултат основно на купонни плащания и по-малко от промяната в стойността им. Доходността на корпоративните облигации през по-голямата част от годината е непроменена, базирана основно на тримесечни купонни плащания.

А.4. ДРУГА ИНФОРМАЦИЯ

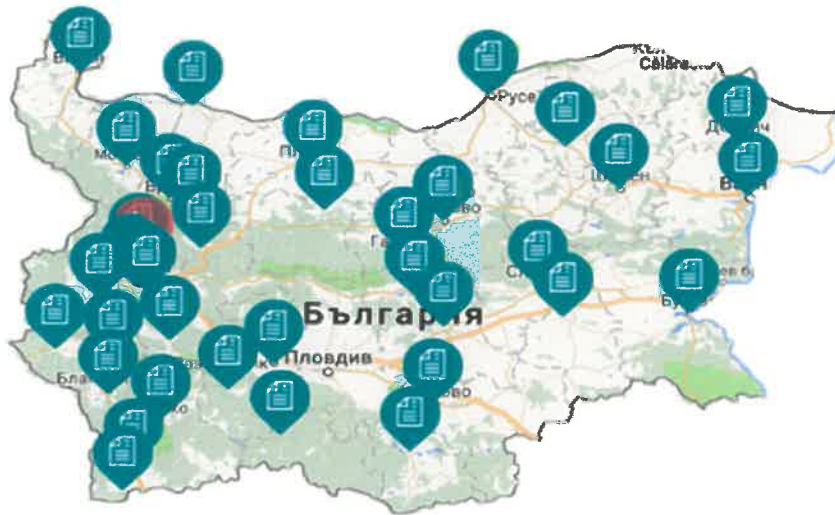
В ЗД „БУЛ ИНС“ АД средносписъчният брой на служителите е 223, като те са отговорни за дейността на Дружеството в 35 офиса във всички големи градове, регионални центрове и общини. В тях се сключват застрахователни договори, договарят се специфични условия, заплащат се вноски и се завеждат претенции. Дружеството си партнира с повече от 160 доверени сервиза. Всеки сервиз подпомага решаването на проблеми, свързани със застрахователни събития. На разположение са над 50 центрове за оглед и заснемане на застраховани МПС. 40 от ликвидационните центрове извършват, както оглед и заснемане на застраховани МПС, така и оглед и завеждане на застрахователни претенции при ПТП. 3 от тях са на територията на София.



Фигура 4 – Географско разпределение на офиси



Фигура 5 – Географско разпределение на центрове за оглед и заснемане:



Фигура 6 – Географско разпределение на центрове за ликвидация

Б. СИСТЕМА ЗА УПРАВЛЕНИЕ

Б.1. ОБЩА ИНФОРМАЦИЯ ЗА СИСТЕМАТА НА УПРАВЛЕНИЕ НА ЗД „БУЛ ИНС“ АД

Подразделът "Обща информация за системата на управление" на доклада има за цел да предостави подробности за управленската структура на Дружеството, заедно с ролите, отговорностите и ключовите функции на различните комитети.

Управленска структура:

В Дружеството е изградена управленска структура, отговаряща изцяло на процесите, размерите и дейността му. Съветът на директорите носи цялата отговорност за управлението на дружеството, като осигурява разумен и ефективен контрол, който позволява всеки риск да бъде оценен и управляван. В рамката за управление се включва и рамката за управление на риска, която подкрепя рисковата култура на Дружеството. Рисковата рамка обхваща бизнес и оперативните функции на Дружеството и рисковите области. Съветът на директорите определя комитетата за управлението, отчитането и контрола на риска. Структурата за управление на риска осигурява рамка за наблюдение и вземане на решения, в рамките на която съществените рискове се идентифицират, оценяват, наблюдават и управляват на регионално и централно равнище.

Съвет на Директорите:

Съветът на директорите носи цялата отговорност за надзора върху управлението на Дружеството. Неговата роля е да осигури предприемаческото лидерство на Дружеството в рамките на разумен и ефективен контрол, който позволява всеки от рисковете, пред които е изправено Дружеството, да бъде оценен и управляван. Съветът на директорите отговаря за насърчаването на дългосрочния успех на Дружеството, като същевременно осигурява подходяща степен на защита на застрахованите лица. Неговите задачи са да се определят стратегическите цели на Дружеството, да се проследяват резултатите от мениджмънта на тези стратегически цели, да се определи рисковият апетит на Дружеството, да се гарантира, че Дружеството разполага с достатъчно средства и че са налице ефективни мерки за контрол. Съветът на директорите делегира на комитетите правомощията, изложени в техния мандат. Всички големи промени в бизнес дейностите на Дружеството трябва да бъдат одобрени от Съвета преди внедряването им.

Съветът на директорите е висшия орган, който отговаря за управлението на Дружеството, като организира и ръководи дейността по начин, който защитава интересите на клиентите и на акционерите, при спазване на добрите управленски практики.

Членовете на СД изпълняват функциите на консултанти и съветници на Изпълнителните директори и висшето ръководство и контролират дейността му от името на акционерите. В рамките на изпълнение на надзорната си функция СД ревизира и оценява стратегическите и оперативните планове на Дружеството, неговата платежоспособност и методите на висшето ръководство за преодоляване на значителни рискове и предизвикателства пред дейността му. В рамките на тази функция СД оценява и обсъжда редовните доклади представени от висшето ръководство по отношение на финансовите и нефинансовите резултати на Дружеството. При изпълнение на своята надзорна функция СД поддържа чести, активни и открити комуникации с Изпълнителните директори и ръководните екипи.

Съветът на директорите отговаря за създаването на подходящ "стил на работа", основаващ се на доказани организационни ценности, етика и приоритети, както и за създаване и внедряване на организационна култура, подкрепяща ефективното функциониране на системата на управление.

Съветът на директорите се състои от следните членове:

Председател на Съвета на директорите	Петрозар Петков
Член на СД и Изпълнителен директор	Стоян Проданов
Член на СД и Изпълнителен директор	Крум Крумов

Задължения на Съвета на Директорите:

Стратегия и управление:

- Приема дългосрочна стратегия и бизнес план на Дружеството (включително внася всякакви съществени промени в тях);
- Приема годишните оперативни бюджети и бюджети за капиталови разходи и внася всякакви съществени промени в тях;
- Одобрява съществени разширения на дейността на Дружеството с нови продукти или в нови пазари;
- Приема решения за прекратяване на дейността на структурите в Дружеството;
- Одобрява придобивания, сливания, разделяния и продажби, освен в случаите, в които за това се изисква одобрение от акционерите.

Финансова отчетност и контрол:

- Одобрява годишните финансови отчети;
- Одобрява дивидентната политика;
- Препоръчва размера на крайния дивидент;
- Приема съществени промени в счетоводните политики или практики.

Управление на риска и вътрешен контрол, като осигурява поддържането на разумна система за вътрешен контрол и управление на риска, включително:

- Определя и внася съществени промени в склонността на Дружеството да поема риск;
- Оценява ефективността на процесите по контрол на риска в Дружеството от гледна точка на нейната стратегия и цели;
- Извършва годишен преглед на адекватността на процесите за оценка и управление на риска;
- Одобрява оповестяването на политики, изисквани от съответните регулаторни органи, включително собствената оценка на риска и платежоспособността (СОП) на Дружеството и отчетите по стълб 3 (на Платежоспособност II) съгласно Ръководството за оповестявания и отчети;
- Одобрява годишните отчети.

Висше ръководство:

Висшето ръководство на Дружеството се състои от лицата на управленски длъжности в Дружеството. Висшето ръководство на Дружеството се състои от всички директори, които са пряко подчинени на Изпълнителните директори, както и всички други лица на длъжности, имащи съществено влияние върху дейността на Дружеството.

Изпълнителен директор	Стоян Проданов
Изпълнителен директор	Крум Крумов
Вътрешен одит	Валери Ненков
Съответствие	Галина Захаријева
Юриконсулт	Ивайло Стоянов
Оперативен директор	Розалия Соколова
Директор на дирекция „Общо застраховане“	Анна Косева
Директор на дирекция „Уреждане на застрахователни претенции“	Ивайло Иванов
Директор на дирекция „Финансово-счетоводна, Човешки Ресурси, генерални агенции и посредническа мрежа“	Николай Велизаров
Директор на дирекция „Презастраховане и актюери“	Вахан Бохосян
Директор на дирекция „Административни дейности и правни услуги“	Мирослав Младенов
Директор на дирекция „Информационни технологии и сигурност“	Гаврил Костов

Изпълнителните директори са лидери на Висшето ръководство и носят обща отговорност (заедно) с Директорите на дирекции за ефективното управление на Дружеството. В изпълнение на задълженията си за управление и контрол Изпълнителните директори разпределят отговорността за специфични дейности/функции на останалите членове на Висшето ръководство.

Екипи на Висшето ръководство:

Екипите на Висшето ръководство координират всички вътрешни дейности и функции и обсъждат стратегически решения на Дружеството. Те отговарят за редовния преглед на резултатите от работата на Дружеството и нейните стратегии, цели, бизнес планове и бюджети, като предприемат необходимите коригиращи действия.

Направление Вътрешен одит

Направление Вътрешен одит (ВО) на Дружеството е административно независим от всички други направления, имащи оперативни функции. Направление Вътрешен одит е пряко подчинено на Одитният комитет към СД. Въпреки, че направление Вътрешен одит е административно независимо от всички оперативни направления, всички негови доклади се предават на Висшето ръководство на Дружеството. Направление Вътрешен одит отговаря за оценяване на адекватността и ефективността на системата за вътрешен контрол и други елементи на системата на управление. Направлението Вътрешен одит е независима функция за оценка на риска, създадена в рамките на Дружеството, за да оценява, тества и докладва за ефективността на системите за вътрешен контрол на ръководството.

Направление Правни въпроси и законосъобразност

Направление Правни въпроси и законосъобразност (ПВЗ) е оперативно независим от направлението за поемане на риск (подписвачи и икове). Освен това, той се отчита директно пред СД, за да се гарантира неговата оперативна самостоятелност и възможността да поставя важни въпроси на вниманието на СД. Основната функция на направление ПВЗ е създаване и прилагане на подходящи процедури за своевременно и текущо съответствие на Дружеството и нейните клиенти/контрагенти със съществуващата правна и регулаторна рамка. Дейностите и отговорностите на направлението се описват в Ръководство по правни въпроси и законосъобразност, което се одобрява и се преразглежда от СД всяка година.

Направление Актюери

Направление Актюери е ръководено от отговорен актюер, пряко подчинен на Изпълнителните директори и Комитета по управление на риска към СД. Направление Актюери е специализирано звено, чиято основна функция е да съветва Висшето ръководство по отношение изчисляването на технически резерви, техническите аспекти на управлението и моделирането на риска. Друга негова функция е да отговаря за изчисляването вероятността и риска от бъдещи събития. Направлението е критично, понеже оказва значително влияние върху ценообразуването. Отговорностите на направлението се описват в Актюерското Ръководство.

Направление Управление на риска

Направление Управление на риска отговаря за установяването, измерването, управлението и отчитането на основните рискове на Дружеството. С цел да се осигури най-висока степен на ефективност и обективност на системата за управление на риска, НУР е оперативно независим, пряко подчинен на Изпълнителните директори. Освен това, НУР се отчита директно пред Комитета по Управление на риска на СД. Това гарантира оперативна самостоятелност и възможност за поставяне на важни въпроси на вниманието на СД. Адекватността и ефективността на НУР се проверяват от Вътрешния одит. Отговорностите на НУР се описват в Ръководство по управление на риска, което се ревизира и одобрява от СД ежегодно.

Директори на дирекции:

Ролята на всички Директори на дирекции обхваща следните основни елементи:

- **Стратегия:** Директорите на дирекции трябва конструктивно да допринасят за развитието на стратегията;
- **Резултати:** Директорите на дирекции докладват за постигнатите резултати пред Висшето ръководство с оглед на поставените цели и задачи и следят отчитането на изпълнението им;
- **Рискове:** Директорите на дирекции следят за достоверността на финансовата информация и за надеждната работа на системите за управление на риска и финансов контрол.

Комитети към Съвета на директорите:

С цел по-ефективна организация на работата на Дружеството към СД функционират пет комитета съставени на пропорционален принцип.

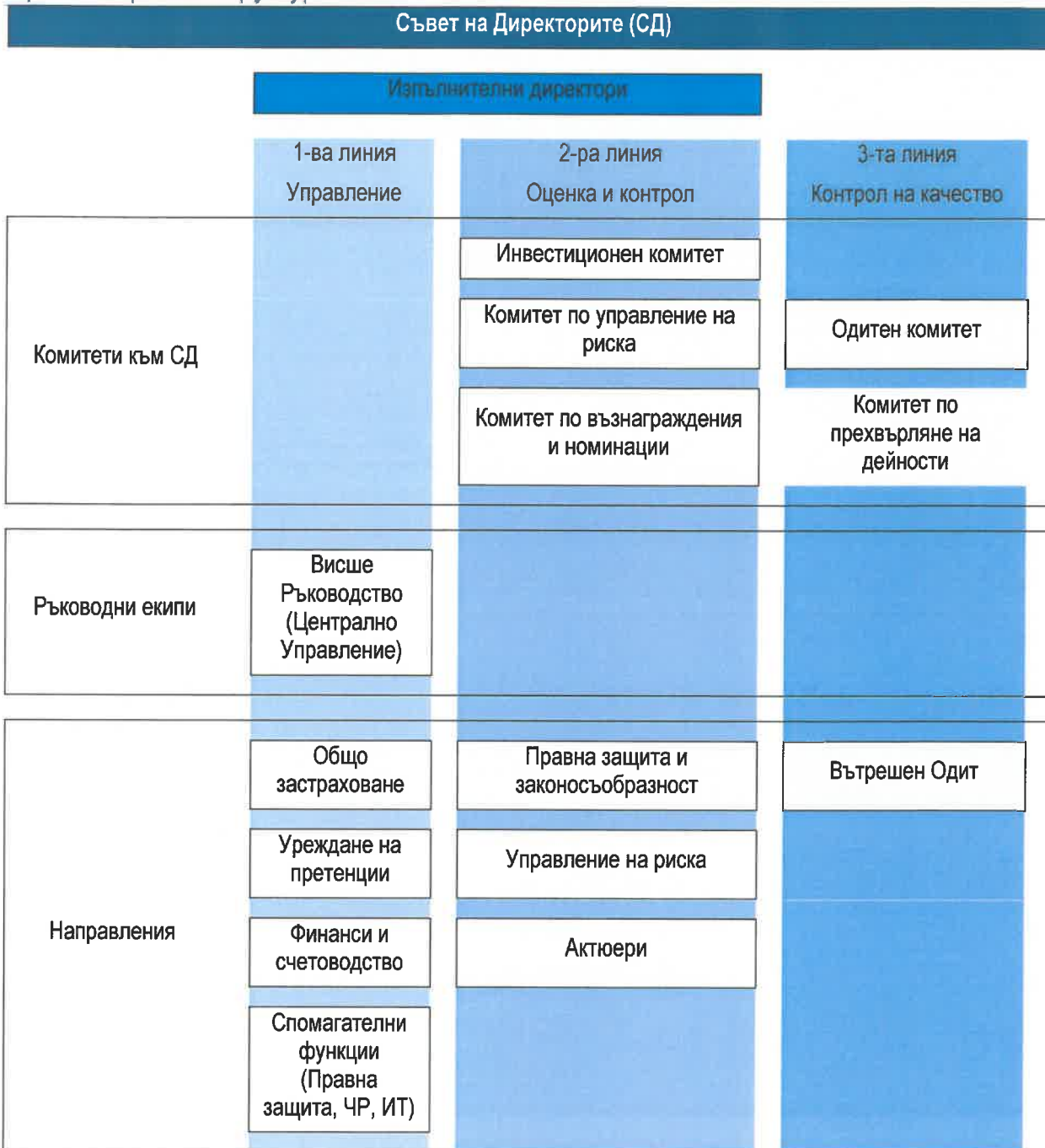
- **Одитен комитет:** Осигурява функционирането на ефективна система за вътрешен контрол в рамките на Дружеството и отговаря за избора и възнаграждението на външен одитор;

- **Инвестиционен комитет:** Анализира и оценява инвестиционната политика на Дружеството и нейното изпълнение;
- **Комитет по управление на риска:** Текущ контрол на риска и оценка на операциите от гледна точка на поеманите от СД рискове и адекватност на резервите;
- **Комитет по възнаграждения и номинации:** Анализира и оценява политиката по възнагражденията и нейното изпълнение.
- **Комитет по прехвърляне на дейности:** Трайно възлага по силата на споразумение дейности, услуги или процеси, които би следвало да се извършват от застрахователя, за извършване, непосредствено или чрез подизпълнител, от трето лице (доставчик на услуги);
- **Комитет по съответствие:** Следи за адекватност на вътрешните правилници и нормативни документи спрямо нормативни документи, местна регулация и европейска регулация.

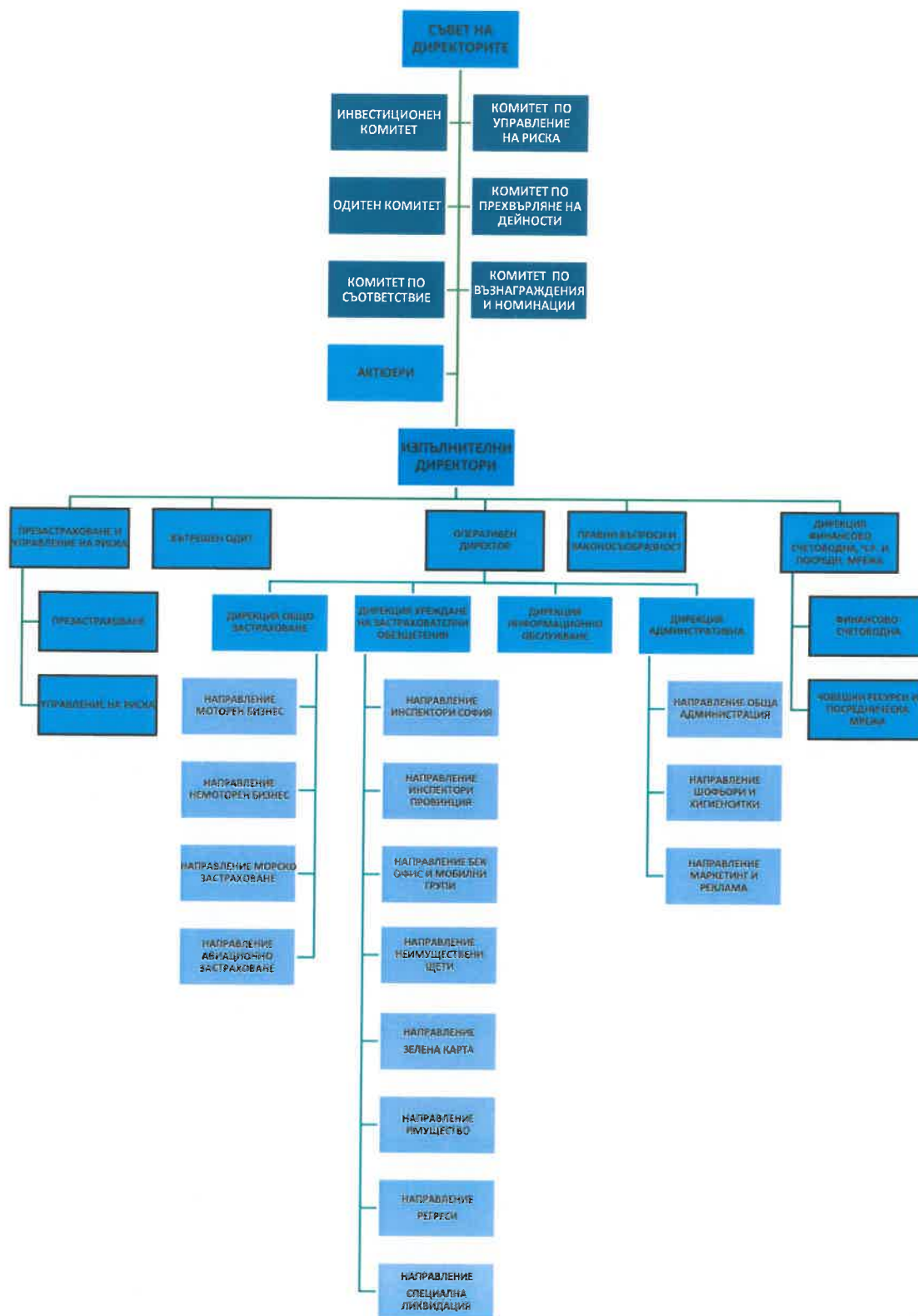
Отговорностите на комитета по управление на риска са следните:

- Да проследяват цялостния профил на пазарния риск;
- Да предлагат и одобряват подходяща политика за пазарен риск и политика за ликвидност;
- Да гарантират, чрез месечни прегледи, че тези политики се актуализират и съответстват на регулаторните, икономическите и фирмените разработки;
- Да преразглеждат и одобряват пазарни рискове, кредитни лимити, ликвидност и инвестиционни лимити и/или указания в рамките на определени параметри, определени от СД;
- Да оценяват ефективността на системите, създадени от ръководството за идентифициране, оценка и управление на рисковете;
- Да следят капиталовата адекватност и ликвидността, за да се гарантира възможността за изпълнение на плащания по потенциални задължения на Дружеството.

Организационна структура:



Субординационна структура:



Б.2. СИСТЕМА ЗА УПРАВЛЕНИЕ НА РИСКА

ЗД „БУЛ ИНС“ АД е изправено пред рискове, отразяващи отговорностите му като един от водещите в автомобилното застраховане застрахователи. Това включва рискове от застраховане, инвестиционна активност и ежедневна оперативна дейност.

Основният риск за дружеството е застрахователният риск, възникващ предимно откъм пасивната страна на баланса. Инвестирайки застрахователните си резерви в активи, ЗД „БУЛ ИНС“ АД създава експозиция спрямо различни рискове – пазарен, кредитен, ликвиден и други.

Дружеството управлява застрахователния си риск чрез силна презастрахователна програма и предпазлива инвестиционна политика, които да позволят адекватното покритие на задълженията. ЗД „БУЛ ИНС“ АД приема, че застрахователният риск е въплътен в цялостната застрахователна дейност, от където и необходимостта дружеството да практикува проактивен риск мениджмънт, който е ключов за процеса по обслужване на клиенти и запазване на търговската репутация.

ЗД „БУЛ ИНС“ АД управлява активите си като следва „принципа на предпазливия инвеститор“, според който дружеството трябва да взема инвестиционните си решения по начин, по който ще ги вземе всеки „предпазлив“ инвеститор.

Системата на риск мениджмънта на Дружеството, както е описана в Политиката по управление на риска, въплъщава набора от ключови процеси и процедури, които адресират ключовите рискове на Дружеството. Тези стъпки се обобщават по-долу:

- **Идентификация и класификация на рисковете** – Дружеството идентифицира материалните рискове, пред които е изправено към даден момент от времето. Това включва както рискове, отчетени от стандартната формула за изчисляване на КИП, така и рискове, които не са включени в стандартната формула, като ликвидни, стратегически и бизнес рискове;
- **Оценка и измерване на рисковете** – Дружеството събира информация за рисковете, квантифицирайки и агрегирайки я посредством различни методи като стойност под риск, стрес тестове и сценариен анализ. Оценката се прави чрез предварително дефинирани рискови измерители;
- **Капиталова алокация** – Дружеството определя необходимия към дадения момент от времето капитал на база рисковия си профил;
- **Капиталово прогнозиране** – Дружеството прогнозира рисковия си профил, базирайки се на бизнес плана си, като същевременно подготвя и прогноза за капитала през плановия период. Прогнозата за капитала е зависима от стратегическите цели и финансовите прогнози и допускания за бъдещото състояние на икономиката;
- **Стрес тестове и сценариен анализ** – Дружеството прилага стресови тестове и сценариен анализ спрямо капиталовата прогноза, разработвайки действия, които могат да бъдат предприети при непредвидени обстоятелства в бъдеще;
- **Комуникиране и документиране на резултатите** – Дружеството представя резултатите от процеса на Висшето Ръководство и СД, след което подготвя СОРП доклад.

Процеси по идентификация, класификация, оценка и измерване на риска

Идентификацията на риска е първият етап от процеса на управление на риска. На този етап се определят и документират експозициите на всички съществени рискове, свързани с дейността на Дружеството. Рисковете се определят и документират както формално (в рамките на годишните прегледи на регистъра на рисковете на Дружеството и процеса на изчисляване на СОРП), така и неформално – при възникването им в хода на изпълнение на дейностите. Идентифицират се както съществуващите, така и нововъзникналите.

Идентификация на съществуващи рискове

В рамките на годишните прегледи на регистъра на рисковете на Дружеството ФУР координира годишната оценка на съществуващия рисков профил на Дружеството с цел:

- Да се увери, че всички източници на съществени рискове са отчетени и взети предвид;
- Да установи дали нивото на същественост на риска се е променило в рамките на периода от последния преглед;
- Да се идентифицират експозиции на нови рискове, които са възникнали в резултат на промени на вътрешни или външни фактори.

Идентификация на нововъзникващи рискове

Служебните задължения на Висшето Ръководство и служителите от всички функции за поемане на риск (например подписвачи, служители от финансовия отдел и т.н.) включват оценка на рисковете с цел идентификация на нововъзникващи рискове. Оценките се извършват със съдействието на ФУР. Идентификацията на нововъзникващи рискове се извършва в рамките на следните дейности в съответните области от дейността на Дружеството:

- Първоначална оторизация за всички високи експозиции на нови подписвачески или инвестиционни рискове във връзка с всички трансакции;
- Мониторинг на основните контрагенти с цел ранно предупреждение за влошаване на кредитната им позиция;
- Преглед на нововъзникващите рискове поради промени в инвестиционния портфейл/стратегия на Дружеството или поради използване на комплексни/високорискови финансови инструменти;
- Преглед на рисковете при одобряване на нови продукти;
- Преглед на нови нормативни документи или закони, които може да окажат влияние върху дейността на Дружеството;
- Мониторинг на имиджа на Дружеството и потребителското доверие (чрез маркетингови проучвания и др.) и на свързаните рискове за неговата репутация.

В допълнение ФУР наблюдава околната среда на Дружеството и идентифицира потенциалните рискове за неговата стратегия или рискове, които могат да възникнат във връзка с външни фактори. Това наблюдение се осъществява чрез:

- Мониторинг на състоянието на пазарите, на които Дружеството има инвестиционни или застрахователни експозиции (например CDS спредове, спредове на ДЦК, природни бедствия и т.н.) с цел да се предвидят потенциални негативни събития в бъдеще;
- Оценка на общите социални, икономически и финансови тенденции в глобален мащаб в контекста на стратегията и дейността на Дружеството, с цел да се предвиди възможността за възникване на рискове, които към този момент не се измерват или вземат предвид;
- Анализ на основните стратегически решения на Висшето Ръководство и оценка на тяхното въздействие за общия рисков профил и пазарни позиции на Дружеството (например сливания и придобивания, дистрибуционна стратегия, увеличение на капитала, дългови емисии, решения за излизане или навлизане на пазари, браншове, държави и т.н.).

Отделите поемащи рискове са длъжни да ги докладват на ФУР, която ги регистрира и измерва и препоръчва мерки за смекчаването им на Комитета по управление на риска. ФУР подпомага Висшето Ръководство при идентификацията на стратегическия риск, риска за репутацията и други рискове, свързани с дейността, които се измерват на ниво портфейл.

Процес по управление на риска

ФУР и отделите за поемане на рискове са длъжни да преценят дали рисковете поемани от Дружеството са съществени, т.е. дали тяхното въздействие върху капитала или приходите на Дружеството превишава прага на същественост определен от СД.

Съществеността обикновено се свързва с висока качествена оценка на риска. Рисковете, които се считат за съществени, се следят по-внимателно с цел да се измери по-точно тяхното въздействие посредством качествени и количествени измерители.

Дружеството следва адекватни и доказани принципи при разработването и прегледите на методологиите за измерване на рисковете и резултатите от дейността си. Тези принципи се спазват при извършване на собствената оценка на риска и платежоспособността (СОРП) и измерването на рисковия профил на Дружеството.

Определение за същественост

Съществеността на експозицията на определен рисков фактор се определя от ФУР въз основа на одобрените от СД склонност за поемане на риск и рисков профил. В Дружеството са въведени прагове на същественост, които се определят въз основа на въздействието на съответния риск върху платежоспособността, приходите, ликвидността и репутацията на Дружеството.

Основното определение за същественост, възприето в Дружеството е: Експозицията на даден рисков фактор се счита за съществена, когато превишава с 1% регулаторното изискване за платежоспособност на Дружеството (общото КИП).

За рисковете, които не могат да бъдат напълно обхванати от тези мерки (например риска за човешките ресурси) по преценка на ФУР се въвеждат подходящи алтернативни измерители за същественост, които се одобряват от Комитета по управление на риска.

Когато експозициите към рискови фактори се считат за несъществени, се идентифицират и наблюдават обстоятелствата, при които експозицията може да стане съществена.

Качествена оценка

Тази оценка на риска се основава на експертна оценка от високо ниво, натрупан опит, сравнителен анализ (benchmarking) и качествено определяне на степента на въздействие на неблагоприятни събития. При този анализ се оценяват присъщата и чистата (след смекчаване на рисковете) рискова експозиция на Дружеството въз основа на анализ на вътрешните и външните фактори и други данни, в зависимост от тяхната значимост за съответните рискове и методите за тяхното смекчаване. Качествената оценка на риска позволява по-добро разбиране на рисковете и тяхното потенциално въздействие. Тази оценка се извършва съвместно от ФУР и основните звена и се документира в регистъра на рисковете на Дружеството.

Рисковите методологии се разработват и поддържат от ФУР въз основа на информация, предоставяна от всички организационни звена на Дружеството. По този начин се осигурява тяхната ефективност и участието на всички организационни звена.

Количествена оценка

Тази оценка се основава на детайлно измерване на съответните рискове чрез използване на подходящи количествени техники (например стандартна формула за изчисляване и/или модели за оценка и др.). При количествената оценка на риска се взема предвид хеджирането чрез използване на деривати, презастраховане и други техники за смекчаване на риска.

За рисковете в Дружеството се използва основно стандартната формула за изчисляване на КИП. Освен това се използват и допълнителни, вътрешно разработени методи (стрес тестове и анализ на сценарии), за да се прецени дали изискването за платежоспособност за рисковете обхванати от стандартната формула е адекватно и за количествено определяне на експозициите към рискове, които не попадат в обхвата ѝ (например риска за репутацията, стратегическия риск и ликвидния риск). Пълната оценка на рисковия профил на Дружеството се извършва в рамките на определянето на СОРП.

Стрес тестове

Най-малко веднъж годишно ФУР извършва стрес тестове (прави и обратни), за да оцени:

- уязвимостта на Дружеството от възможни събития или бъдещи промени на икономическата ситуация, които може да имат отрицателно въздействие за нейните резултати, ликвидност или репутация;
- способността му да се справи с подобни ситуации.

Анализът и резултатите от тези тестове са част от процеса за определяне на СОРП и се включват в отчета за СОРП на Дружеството.

Стрес тестовете са с обхват и честота съгласно принципа на пропорционалността, като се вземат предвид естеството, мащаба и сложността на дейностите на Дружеството и неговото финансово състояние, както и въздействието на външната среда върху дейността му.

С тези тестове и анализи се измерва въздействието на всяка промяна на рисковете, включително възникването и правилното управление на всяка настъпила промяна, наблюдението и измерването на очаквани промени в рисковете и определяне на последствията от тях.

ФУР в сътрудничество с останалите организационни звена определя ключовите области, в които ще се провеждат стрес тестове като взема предвид експозицията на Дружеството към вътрешни (като например промяна в бизнес плана) и външни фактори (като например възможни събития с отрицателни последици или влошаване на икономическите условия).

По този начин се определят основните рискови фактори, които трябва да бъдат подложени на стрес тестове. В Политиката за СОРП е даден пример за това какви фактори се вземат предвид при провеждане

на стрес тестове за всяка от основните рискови категории на Дружеството. Дружеството също така взема предвид и връзката между рисковете и сценариите за извънредни ситуации.

Стрес тестовете се определят с оглед на характеристиките на портфейла на Дружеството, поетите рискове и реалните характеристики на външната среда и се преразглеждат при всяка промяна (или очаквана промяна) на тези фактори. Освен това, стрес тестовете се преразглеждат всяка година, независимо дали в горепосочените фактори са настъпили промени или не.

Резултатите от стрес тестовете се използват за оценка на състоянието на Дружеството или за разработване на планове за ограничаване на щетите при неблагоприятни събития. Освен това резултатите от стрес тестовете и анализите на сценарии се използват за вземане на управленски решения и за по-точно определяне на склонността за поемане на рискове, лимитите за поемане на рискове и инвестиционната стратегия на Дружеството.

Резултатът от тестовете се сравняват със склонността и лимитите за поемане на рискове на Дружеството и се докладват на СД/Комитета по управление на риска.

Процес по мониторинг и отчитане на риска

ФУР отговаря за текущото наблюдение на всички съществени рискове и за информирането на Комитета по управление на риска за всички случаи на рискове, които не съответстват на склонността за поемане на рискове на Дружеството.

Извършваният от ФУР мониторинг на всеки отделен риск включва:

- Ниво на експозиция спрямо лимита за поемане на риска на агрегирано ниво;
- Ключови рискови индикатори;
- Данни за риска и валидност на модела;
- Адекватност и допускания на методологиите за измерване на риска;
- Извънредни или съществени събития;
- Индикатори за ранно предупреждение (във вътрешната и външната среда на Дружеството);
- Нарушения на одобрените политики.

За целите на мониторинга на съответствието на рисковите експозиции на склонността за поемане на рискове на Дружеството ФУР съставя отчети, които предоставят информация за съответствието на рисковите експозиции на склонността за поемане на рискове и определените лимити за поемане на рискове на Дружеството, както и за всяко нарушение на това съответствие. Отчетите включват: годишен отчет за управлението на риска за СД на Дружеството, тримесечни отчети за Комитета по управление на риска и ежемесечни отчети за Висшето Ръководство.

Освен това се съставят и отчети при установяване на превишения на определени нива за всяка категория риск, които са описани подробно в съответните рискови политики. Отчетите се подават до лицата, звената и Комитетите от СД, които отговарят за съответния риск. Превишенията на лимитите и праговете нива на съществени рискове се докладват пред СД на Дружеството. Резултатите от тези дейности по управление на риска си използват като изходна база за съставяне на СОРП на Дружеството.

Честотата на съставяне на такива отчети за СД, Висшето Ръководство, организационните звена и функции и съответните комитети е съобразена с естеството, мащаба и сложността на дейността на Дружеството и задълженията на получателите им. Дружеството е длъжно редовно да отчита своите рисков профил и платежоспособност. Честотата на съставяне на отчети се увеличава в периоди на висок риск и извънредни ситуации. В Дружеството са въведени процеси и системи за отчитане на управлението на риска и капитала.

Тези системи и процеси:

- Предоставят пълна и точна информация;
- Предоставят достатъчно подробна информация;
- Дават възможност за натрупване на информацията;
- Дават възможност за сравняване и проверка на данните;
- Предоставят информацията в разбираем и съответстващ на нуждите на получателя формат;
- Дават възможност за своевременно оповестяване на информацията, за да може Висшето Ръководство да взема решения в подходящи срокове;
- Се поддържат от подходящи възможности и инфраструктура;

Отчет	Получател	Честота
Отчет за управлението на риска	СД	Годишен
Оценка на рисковия профил / Съществуващи и нововъзникващи рискове	Комитет по управление на риска и Изпълнителните Директори/ Висшето Ръководство	Тримесечен
Рискови нива (Реални спрямо лимитите)	Изпълнителните Директори/Висшето Ръководство	Месечен
Действителна експозиция спрямо лимитите (агрегирана и всички рискове)	Звена за поемане на риск / ФУР	Различно, в зависимост от риска
Случаи на превишения	Комитет по управление на риска	Незабавно

В Дружеството са въведени и подходящи механизми и процеси за отчетност на управлението на риска и капитала. Отчитането и оповестяването на рисковете пред регулаторните органи е описано в Политиката за оповестяване и отчетност.

Процедури за оповестяване

Всички превишения на лимитите се съобщават на съответното звено или комитет за вземане на незабавни мерки в зависимост от нивото на същественост на превишението:

- ФУР уведомява Комитета по управление на риска и съответното звено за поемане на риск за сериозни нарушения на приетите политики;
- ФУР уведомява Комитета по управление на риска за всички изключения и разрешени превишения, както и за лицата, които са ги разрешили (в зависимост от степента на превишението и правомощията за разрешаването му);
- Всички нарушения на ролите и отговорностите (съгласно т. "Роли и отговорности" от тази политика) се докладват на ФУР и на отдел „Вътрешен одит“.

Комитетът по управление на риска съставя план за действие за всеки отделен случай на съществено превишение. Съдържащите се в плана дейности се изпълняват от съответното звено за поемане на риск и се контролират от ФУР.

Тези дейности може да включват:

- Намаляване на експозицията;
- Временно увеличаване на склонността за поемане на риск (с одобрението на Комитета по управление на риска);
- Прехвърляне на риска.

Плановите за действие и съответните одобрения се документират последователно. Изпълнението им се следи от ФУР. Освен това ФУР съдейства на съответното звено за поемане на риск за изпълнението на плана за смекчаване на риска с цел да се отстранят превишенията на определената склонност за поемане на риск на Дружеството.

В Дружеството са въведени следните процедури за управление на рисковите експозиции спрямо определените лимити за поемане на риск. Конкретните нива за предприемане на действия за всеки вид риск се описват в отчетите, изготвяни от ФУР.

Експозиция спрямо лимита	Ниво на наблюдение	Действие
Експозиция до 79% от лимита	Зелено Обичайна дейност Не се налага уведомяване	<ul style="list-style-type: none"> • Редовни прегледи и предвиждания / анализи на сценарии за недопускане на нарушения на определените лимити; • Текущи прегледи на лимитите за поемане на риск, кредитните рейтинги на контрагенти и отчети за промени и нововъзникващи рискове.

Експозиция от 80% до 99% от лимита	<p style="text-align: center;">Жълто</p> <p style="text-align: center;">Сигнал за ранно предупреждение</p> <p>Уведомяване, повишено ниво на наблюдение и планиране на действия за смекчаване на риска</p>	<ul style="list-style-type: none"> Звено за поемане на риск от първа линия на защита уведомява ФУР и изготвя доклад, съдържащ план за действия за недопускане на нарушение на определения лимит.
Експозиция от 100% от лимита и до 119% над него, но в рамките на толеранса на СД	<p style="text-align: center;">Червено</p> <p>Нарушение на лимита – Уведомяване</p> <p>Уведомяване и незабавни действия</p>	<ul style="list-style-type: none"> Звено за поемане на риск от първа линия на защита съвместно с ФУР изготвя доклад до Комитета по управление на риска, в който се посочва размерът на превишението и разработва и изпълнява планове за действия за намаляване на експозицията.
Експозиция над 120%	<p><u>Сериозно нарушение на склонността за поемане на риск</u></p> <p>Рискове от рисковия профил, които превишават определената от СД склонност</p> <p>Незабавни действия, дейности за смекчаване и/или планиране на действия за извънредни ситуации, свързани със сериозните нарушения</p>	<ul style="list-style-type: none"> ФУР уведомява и държи в течение Комитета по управление на риска относно нарушенията на лимитите и контролира изпълнението на дейностите за намаляване на експозицията в рамките на определените срокове; Увеличава се рисковият профил на Дружеството със степента, в която е превишена нейната склонност за поемане на риск и се вземат мерки за въвеждане на достатъчни контроли При особено големи нарушения се уведомяват и СД и отдел Вътрешен одит.

Процес по смекчаване на риска

В Дружеството е възприета култура за контрол на риска, чиято основна цел е смекчаване на всички поемани рискове. Извършват се периодични проверки на интегритета на процесите и системите в Дружеството.

ФУР оценява и приема подходящи методи за прехвърляне на риск с цел да се намали експозицията към определените рискове. Тези методи могат да включват закупуване на презастрахователно покритие и използване на деривати като хеджирани инструменти.

Експозициите на непредвидени рискове се покриват със собствени средства, в съответствие с изискванията на Платежоспособност II. Политиката на Дружеството за прехвърляне на риск, включително чрез презастраховане или други инструменти е описана в Политиката за управление на риска чрез презастраховане и други техники за ограничаване на риска.

Б.3. СОБСТВЕНА ОЦЕНКА НА РИСКА И ПЛАТЕЖОСПОСОБНОСТТА

В съответствие с политиката по Оценка на рисковете и платежоспособността на Дружеството, процеса на СОРП се дефинира като съвкупност от всички действия и процедури, използвани за:

- Идентифициране, оценка, наблюдение, управление и отчитане на краткосрочните и дългосрочните рискове, пред които е изправено или може да бъде изправено дружеството;
- Определяне на необходимите собствени средства за тяхното покриване;
- Изпълнение на изискванията за платежоспособност във всеки един момент;
- Политиката на СОРП е политиката, която ръководи процеса на СОРП.

Всяко стратегическо решение като въвеждането на нови продукти, използване на допълнителни дистрибуционни канали и др., се оценяват от гледна точка на ефекта им върху рисковия профил и рисковия капацитет на дружеството.

СОРП обхваща операциите по организацията на бизнеса на Дружеството в целия му обхват. Органът, носещ крайна отговорност за СОРП е СД. Отговорността обхваща нейното организиране, изготвяне, включване и прилагане в ежедневната дейност на Дружеството. Ролята и отговорността спрямо СОРП на всеки орган и функция на Дружеството са представени в таблицата по-долу:

Отговорен орган (Направление)	Отговорност
Съвет на директорите	<ul style="list-style-type: none"> • Дефиниране на целите и рисковите стратегии на Дружеството, както и определяне на рисковия профил, който ще се използва при изготвяне на СОРП; • Одобрение на бизнес плана на Дружеството; • Определяне на съществена вътрешна контролна система, конкретно в частта касаеща СОРП; • Разбиране, преглед, аргументиране и одобрение на СОРП доклада.
Висше ръководство	<ul style="list-style-type: none"> • Разпределение на информацията, касаеща рисковите стратегии и процедури между персонала; • Гарантиране наличието на адекватно експертно мнение и знания от страна на персонала и прякото ръководство на Дружеството, за да е възможно успешното изпълняване на отделните задачи, изисквани от СОРП; • Разбиране на СОРП.
Направление Управление на риска (Функция на риск мениджмънта - ФУР)	<ul style="list-style-type: none"> • Подготовка на Политиките и процедурите по управление на риска; • Идентификация и мониторинг на ключовите рискове, пред които е изправено Дружеството; • Определяне на методи за мониторинг и измерване на рисковете; • Координация на подготовката и изпълнението на СОРП; • Квантифициране и осъществяване на стрес тестове и сценариен анализ на резултатите; • Препоръка за капиталова алокация в съответствие със стълб 2 на Платежоспособност II, както и прогнозиране на капитала.
Направление актюери	<ul style="list-style-type: none"> • Подпомага протичането на СОРП процеса, от гледна точка технически показатели като въпроси касаещи оценяване, презастраховане, стрес тестове и сценариен анализ и други; • Асистира ФУР при извършването на количествените аспекти на СОРП;
Направление Правни въпроси и законосъобразност	<ul style="list-style-type: none"> • Отделя допълнително внимание на информацията, която постъпва в СОРП; • Гарантира, че всички действия, които Дружеството предприема, са във всеки един момент, в съответствие със Закона и регулациите; • Идентифицира, оценява, следи и отчита експозицията спрямо риск от Съответствие.
Финансова функция	<ul style="list-style-type: none"> • Подготвя финансови прогнози в съответствие с одобрения от СД стратегически план на Дружеството.
Направление вътрешен одит	<ul style="list-style-type: none"> • Независим преглед на завършения СОРП доклад с цел: • Гарантиране че процеса е извършен в съответствие с мненията и препоръките на СД, както и политиките и процедурите на Дружеството; • Преглед на извършените рискова оценка, стрес тестове и капиталова алокация и потвърждаване съответствието им спрямо одобренията от СД политки и процедури на Дружеството; • Преглед и съгласуване на качеството на данните, използвани за СОРП.

Отдели	<ul style="list-style-type: none"> • Подкрепа и кооперация с искането за събиране на информация, необходима за изпълнението на СОРП процеса и подготовката на СОРП доклад; • Участие в мероприятията по оценка на риска и подкрепа на ФУР; • Осигуряване на информация и следване на всички политики и процедури за управление на риска; • Осигуряване на навременна и вярна информация.
--------	--

Б.4. СИСТЕМА ЗА ВЪТРЕШЕН КОНТРОЛ

Вътрешният контрол е процес, който се осъществява от Съвета на директорите на Дружеството, висшето ръководство и персонала, и е предназначен да предоставя разумно ниво на увереност по отношение на постигане на целите, свързани с:

- Ефективност и ефикасност на процесите;
- Надеждност на финансовото отчитане;
- Съответствие с приложимите закони и разпоредби.

Вътрешният контрол е поредица от действия, които обхващат всички дейности на Дружеството. Той е вграден в дейностите на организацията, представлява неразделна част от управленските процеси и функционира чрез вътрешните контроли, които са вградени в процесите на Дружеството.

Контролните дейности са политиките и процедурите, създадени с цел намаляване на рисковете и постигане на целите на Дружеството. Те се осъществяват в цялата организация, на всички равнища и във всички функции. Те биват превантивни и откриващи, и включват:

- процедури за упълномощаване и одобрение;
- разпределение на отговорности;
- съгласуване и потвърждения;
- проверки на текущо изпълнение;
- проверки на операции, процедури и дейности;
- наблюдение.

Информацията е ключова за изпълнението на всички дейности по вътрешния контрол. Тя следва да е надеждна, уместна и свързана с навременното записване и правилно класифициране на операциите и събитията в Дружеството. Информационните системи генерират доклади, които съдържат текуща финансова и нефинансова информация, както и информация за съответствието и законосъобразността.

Системата за вътрешен контрол подлежи на наблюдение, за да се оценява качеството на работата и във времето, като мониторингът се осъществява чрез рутинни дейности (текущо наблюдение), специални оценки или комбинация от двете.

- Текущ мониторинг – той е вграден в нормално повтарящите се дейности в организацията, извършвани от служителите.
- Специални оценки – са съществени проверки за оценка на ефективността на системата за вътрешен контрол с помощта на конкретни методи и процедури.
- Всяко лице в организацията носи отговорност, свързана с вътрешния контрол.
- Ръководителите са пряко отговорни за всички дейности, създават, организират и поддържат системата за вътрешен контрол.
- Служителите играят конкретни роли в осъществяването на вътрешен контрол и са длъжни да докладват на ръководството за всички проблеми в дейностите или нарушение на политиките.
- Функцията за вътрешен одит проучва ефективността на системите за вътрешен контрол и дава препоръки за подобрения. Не носи отговорност за изграждането или поддържането на тези системи.

Във връзка с отчитането по Платежоспособност II, управлението на Дружеството е отговорно за създаването и поддържането на адекватен вътрешен контрол.

Вътрешният контрол на дружеството под надзора на Съвета на Директорите е разработен така, че да дава увереност в достатъчно голяма степен, че изчисляването на капиталовото изискване за платежоспособност по стандартната формула е пълно и точно, и е подкрепено от подходящо ниво на управление на данните.

Вътрешният контрол на Дружеството във връзка с отчитането по Платежоспособност II включва процедури, които:

- гарантират, че входящите данни са пълни, точни и с подходящо качество, които да се използват при изчисляването на капиталовото изискване за платежоспособност по стандартната формула;
- дават увереност в достатъчно голяма степен, че инструментът за отчитане по "Платежоспособност II" генерира очаквани резултати; дават увереност в достатъчно голяма степен по отношение на предотвратяването или своевременното откриване на грешки и пропуски, които биха могли да имат съществен ефект върху отчитането по Платежоспособност II.

За да се гарантира точността на подаваните данни за изчисляване на капиталовото изискване за платежоспособност по стандартната формула по отношение на подадените през отчетния период отчети са извършени проверки от екипа, отговорен за отчетността по "Платежоспособност II".

Б.5. ФУНКЦИЯ ПО ВЪТРЕШЕН ОДИТ

Съветът на Директорите, Висшето ръководство, вътрешният одит, други функции от втора линия, бизнес мениджърите и всички служители споделят ангажимента да поддържат и подобряват целостта на контролната среда на Дружеството. В контекста на контролната рамка, одитът е независима функция за оценка на риска, създадена в рамките на организацията, за да оценява, проверява и докладва за адекватността и ефективността на системите за вътрешен контрол на ръководството, предоставяйки трета линия на защита.

Целта на тези оценки и проверки е да:

- подпомагат одитния комитет при изпълнението на надзорните му задължения и,
- осигуряват независима оценка на системата за вътрешен контрол на Дружеството чрез извършване на преглед на ефективното управление на ключовите рискове и подпомагат ръководството при ефективното изпълнение на неговите отговорности, като извършва независими оценки и прави препоръки за подобрене.

Функцията "Вътрешен одит" е отговорна за създаването, изпълнението и поддържането на ефективна и ефикасна програма за одит, като се вземат предвид дейностите на Дружеството, системата за управление и процесите за управление на риска. Функцията за вътрешен одит се ръководи от ръководителя на направление вътрешен одит.

Ръководителят на направление вътрешен одит отговаря за разработването и поддържането на ефикасна и ефективна програма за вътрешен одит чрез:

- Предоставяне на всеобхватна, функционална и съгласувана одитна програма на Дружеството;
- Оценка на рамката за контрол по отношение на надеждността, целостта и навременността на финансовата информация и финансовите отчети и ключови нефинансови данни;
- Оценка на процесите и контролите, създадени за осигуряване на съответствие с корпоративните етични стандарти, политики, планове, процедури и приложимите закони и разпоредби;
- Мониторинг и оценка на ефективността на процесите за управление на риска на Дружеството
- Периодично отчитане на целите, правомощията, отговорността и ефективността на функцията за вътрешен одит по отношение на нейния план и организационни цели;
- Координация с функцията по управление на риска и други контролни функции, за да се улесни въвеждането на ефективна и ефикасна система за вътрешен контрол;
- Подпомагане на Съвета на Директорите и одитния комитет чрез разработване на индивидуални ангажименти, с цел изпълнение на изискванията за местно корпоративно управление и регулиране;
- Управление на изискванията съгласно приложимата регулаторна рамка.

Б.6. НЕЗАВИСИМОСТ НА ФУНКЦИЯТА ЗА ВЪТРЕШЕН ОДИТ

Ръководителят на направление вътрешен одит докладва за програмата за одит, нейния статут и състоянието на контролната среда директно на Съвета на Директорите, както и чрез одитния комитет. Отчетността включва също и планираните одит ангажименти, финансов бюджет и необходим персонал, имащи за цел гарантирането на постоянната независимост на функцията за вътрешен одит, за да се осигури обективност на направените констатации, препоръки и становища.

В съответствие с общоприетите професионални стандарти за вътрешен одит, свързани с независимостта, обективността и авторитета, вътрешните одитори не трябва да се занимават с разработването или инсталирането на процедури или с изготвянето на записи или с друга дейност, която обикновено е обект на одит. Вътрешните одитори не трябва да носят пряка отговорност или правомощия по отношение на някоя от дейностите, които преглеждат. Вътрешните одитори подпомагат ръководството при поддържането на адекватни и ефективни системи за контрол чрез обективни оценки, препоръки и консултации по контрола.

По отношение на отчетния период, одитните ангажименти, които са изпълнени са както следва:

- Ежедневното наблюдение на системите на дружеството, дава своето отражение както за повишаване на приходите така и в по гъвкавото използване на средствата за разходи;
- Ежедневно се извършва общ или селективен одит на транзакциите към дружеството. Засилен контрол се провежда на агенти и брокери с голям обем съставени отчети и/или такива за големи парични потоци;
- През периода са съставени Протоколи за уреждане на финансови задължения с брокери за поетапно и регулирано издължаване на финансовите взаимоотношения;
- Задълбочена проверка на премиения приход относно съответствието на отчетения с регистрирания приход в IMS система за 2018 год.;
- Веднъж месечно се контролират отчети на брокери и агенти със сравнително малки обороти в системата IMS;
- Текущо са правени проверки на калкулираните обезщетения по ГО на автомобилистите;
- Текущо са правени проверки за коректността на представените банкови сметки от клиентите;
- Текущо са проверявани изготвяните калкулации от сервизите за влаганите материали и консумативи, а също така и нормо-времената за съответния ремонт;
- Периодично са правени проверки за основателността за изписването на нови части по заведените щети.

За периода са направени проверки на някои от главните направления в Дружеството, а именно:

- Направление „Неимуществени обезщетения“
- Направление „Зелена карта“
- Направление „Имуществени обезщетения“
- Направление „Медицински злополуки и лизинг“
- Направление „Регреси“
- Направление „Човешки ресурси“
- Направление „Застрахователни обезщетения“
- Направление „Автомобилно Застраховане“
- Направления „Фронт и Бек Офис“

Направление “Вътрешен одит”осъществява дейността по вътрешен одит на всички структури, програми, дейности и процеси в Дружеството. Общи функции на дирекцията:

- Планира, извършва и докладва за дейността по вътрешен одит в съответствие с действащото законодателство, Стандарти за вътрешен одит, Етичния кодекс на вътрешните одитори, Статута на дирекция “Вътрешен одит”.
- Изготвя на базата на оценка на риска 3-годишен стратегически план и годишен план за дейността си, които съгласува с изпълнителните директори на Дружеството;
- Изготвя одитен план за всеки одитен ангажимент, който съдържа обхват, цели, времетраене и разпределение на ресурсите за изпълнение на ангажимента, одитния подход и техники, вид и обем на проверките;

- Дава независима и обективна оценка за състоянието на одитираните системи за финансово управление и контрол;
- Проверява и оценява съответствието на дейността на Дружеството със законите, подзаконовите нормативни актове, вътрешните правила и договорите, надеждността и всеобхватността на финансовата и оперативната информация, създадената организация по опазване на активите и информацията, както и ефективността, ефикасността и икономичността на операциите и изпълнението на договорите и поетите ангажменти;
- Консултира изпълнителните директори по тяхно искане, като дава съвети, мнение и др. Консултациите са с цел подобряване на процесите на управление на риска и контрола, без поемане на управленска отговорност за това;
- Докладва и обсъжда с изпълнителните директори и с ръководителите на структурите, чиято дейност е одитирана, резултатите от всеки извършен одитен ангажимент и представя одитен доклад;
- Дава препоръки в одитните доклади за подобряване на адекватността и ефективността на системите за финансово управление и контрол, подпомага изпълнителните директори при изготвянето на план за действие и извършва проверки за проследяване изпълнението на препоръките;
- Изготвя и представя на изпълнителните директори годишен доклад за дейността по вътрешен одит, който се изпраща на съвета на директорите до 31 януари на следващата година;
- Осигурява повишаването на професионалната квалификация на вътрешните одитори.

Описание на одит плана през отчетния период:

- Наблюдение и проверка движението на заведени дела от ЗД „БУЛ ИНС“ АД през годината;
- Изготвяне на уведомления и покани за погасяване на задължения към длъжници на Дружеството;
- Ежедневно наблюдение на Генерални агенции, Брокери и Агенти имащи договори за застрахователно посредничество с Дружеството;
- Изготвяне на доклади във връзка с внезапно възникнали проблеми относно дейността на Дружеството;
- Предложения за санкции на служители на ЗД „БУЛ ИНС“ АД допуснали груби грешки в своята дейност;
- Извършване на проверки относно коректността на контрагенти на фирмата;
- Издаване на становища и указания свързани с дейността на ЗД „БУЛ ИНС“ АД.

Б.7. АКТЮЕРСКА ФУНКЦИЯ

Актюерската функция е ключова функция, която оказва значително влияние върху ценообразуването, резервите, отчетността и цялостната дейност на Дружеството. Актюерската функция е пряко подчинена на Съвета на Директорите.

Изпълнение на актюерската функция

- Актюерската функция се извършва от отговорен актюер.
- Отговорният актюер е физическо лице с призната правоспособност от Комисията за финансов надзор, което организира, ръководи и отговаря за актюерското обслужване на Дружеството.
- Отговорният актюер се назначава от управителния орган на Дружеството.
- При изпълнение на задълженията си отговорният актюер има достъп до цялата необходима информация, а управителните органи и служителите на Дружеството му оказват съдействие.

Задачи на актюерската функция

- Отговаря за изчисляването на техническите резерви, като анализира историческите данни и текущите тенденции в развитието на риска.
- Гарантира пригодността на използваните методологии и базови модели, както и на допусканията, направени при изчисляване на техническите резерви.
- Оценява достатъчността и качеството на данните, използвани при изчисляване на техническите резерви.
- Сравнява най-добрите прогнозни оценки спрямо практическите резултати.

- Информира Съвета на директорите на Дружеството и Комисията за финансов надзор относно надеждността и адекватността на изчисляването на техническите резерви.
- Контролира изчисляването на техническите резерви в случаите, когато Дружеството не разполага с достатъчно количество данни от подходящо качество за прилагането на надеждни актюерски методи.
- Изразява становище относно общата подписваческа политика, като отговаря за разработване на достатъчни по размер премии.
- Изразява становище относно адекватността на презастрахователните договорености.
- Подпомага ефективното прилагане на системата за управление на риска, включително като участва в създаването на модели за риска, стоящи в основата на изчисляването на капиталовото изискване за платежоспособност и на минималното капиталово изискване и в собствената оценка на риска и платежоспособността.
- Изготвя и заверява справките на Дружеството във връзка с актюерската дейност.
- Изготвя и представя в Комисията за финансов надзор годишен актюерски доклад.

V. РИСКОВ ПРОФИЛ

Сред основните цели, възпътени в процеса по собствена оценка на риска и платежоспособността, която ЗД „БУЛ ИНС“ АД прилага, е определяне на рисковия профил на Дружеството. Рисковият профил се определя на база количествени и качествени методи за оценка на риска, сред които са включените в стандартната формула и допълнителни, за нуждата на определяне влиянието на рискове, неотчетени от стандартната формула. Рисковият профил на ЗД „БУЛ ИНС“ АД е структуриран в няколко основни рискови категории: Операционен, Пазарен, Риск от неизпълнение от страна на контрагента, Подписвачески, Ликвиден и Други.

За изготвянето на рисковия профил и калкулирането на капиталовите изисквания за платежоспособност Дружеството разчита на използването на специализиран софтуер, разработен и лицензиран за нуждата на изготвяне на образци за количествено отчитане за тримесечията и финансовата година. Същият е разработен, поддържан и предлаган от SecondFloor.

V.1. КАТЕГОРИИ РИСКОВЕ, ВКЛЮЧЕНИ В СТАНДАРТНАТА ФОРМУЛА

1. Операционен риск

Операционният риск може да се определи като риска от загуба, настъпващ в резултат неподходящото или неуспешно реализиране на вътрешни или външни процеси в Дружеството, в дадени ситуации свързани с персонала или системите на Дружеството. Към категорията на операционния риск попадат риска от съответствие и риска, възникващ по време на финансовото отчитане. Освен същите, към групата на операционния риск попадат също:

- Риск, в резултат на вътрешна измама – произтича от умишлено действие, извършено в нарушение на закона, от един или повече души на персонала, директно или чрез трета страна, с цел извличане на печалба за своя или чужда сметка;
- Риск, в резултат на външна измама – произтича от умишлено действие, акт на измама, кражба или присвояване, извършено в нарушение на закона, политиката или разпоредбите в Дружеството, от един или повече души извън персонала, с цел извличане на печалба за своя или чужда сметка;
- Риск, в резултат на трудови практики – произтича от събитие, действие или бездействие, с умишлен или непреднамерен характер, в нарушение на действащия Закон за труда, здравето и безопасността, при претенции за телесна повреда или дискриминация, от страна на Дружеството;
- Риск, в резултат на клиенти и продукти – произтича от събитие, с непреднамерен или небрежен характер, неизпълнение на професионални задължения и обвързаности спрямо конкретни клиенти или спрямо пазара като цяло;
- Риск, в резултат на физически активи – произтича от събитие, породено от природно бедствие, тероризъм или нарушаване на обществения ред, от страна на Дружеството, негов представител или служител;
- Риск, в резултат на прекъсване на дейността, неизправност на системите на Дружеството или прекъсване на комунални услуги;
- Риск от изпълнение или управление на процеси – произтича от събитие, при неподходящо дефиниране, управление, изпълнение на процесите, оперативните практики или взаимоотношенията с контрагенти;

ЗД „БУЛ ИНС“ АД прибягва до смекчаване на операционния риск, прилагайки най-добри пазарни практики, сред които дейности по събиране на данни за оперативна загуба, рискова оценка и сценариен анализ. Събирането на данни за оперативна загуба се поражда от материализирането на всяко оперативен събитие, предоставящо исторически поглед върху реализираните загуби.

Операционният риск участва в стандартната формула за калкулиране на платежоспособността на застрахователното дружество. От тук е възможно свеждането на процеса по управление на риска, в частност управление на операционния риск до субсидирането на рисков буфер, чиято функция да бъде именно да провизира потенциалните загуби, в резултат проява на изброените по-горе рискове, попадащи в категорията на операционен риск.

Таблица 3 – Капиталово изискване за операционен риск

		Капиталово изискване (лв.)
		C0020
Операционен риск – информация за техническите резерви		
Технически резерви в живото-застраховането бруто (без рисков маржин)	R0100	0,00
Технически резерви в свързаното застраховане бруто (без рисков маржин)	R0110	0,00
Технически резерви в общото застраховане бруто (без рисков маржин)	R0120	289 863 894,38
Капиталово изискване, базирано на техническите резерви	R0130	8 695 916,83
Операционен риск – информация за спечелената премия		
Спечелена премия в живото-застраховането (предходни 12 месеца)	R0200	0
Спечелена премия в свързаното живото-застраховане (предходни 12 месеца)	R0210	0
Спечелена премия в общото застраховане (предходни 12 месеца)	R0220	182 473 639,15
Спечелена премия в живото-застраховане (12 месеца, предхождащи предходните 12 месеца)	R0230	0
Спечелена премия в свързаното живото-застраховане застраховане (12 месеца, предхождащи предходните 12 месеца)	R0240	0
Спечелена премия в общото застраховане (12 месеца, предхождащи предходните 12 месеца)	R0250	171 715 597,84
Капиталово изискване, базирано на спечелената премия	R0260	5 474 209,17
Операционен риск – калкулация на капиталовото изискване		
Капиталово изискване за операционен риск преди покритието	R0300	8 695 916,83
Процент, базиран на базисния КИП	R0310	12 988 940,78
Капиталово изискване за операционен риск след покритието	R0320	8 695 916,83
Разходи, свързани с инвестиционен фонд (предходни 12 месеца)	R0330	0
Общо капиталово изискване за операционен риск	R0340	8 695 916,83

2. Риск, свързан с нематериален актив

Рискът, свързан с нематериален актив може да възникне от притежавания застрахователен портфейл, различните разрешителни за дейност, търговски марки или други нематериални активи, които Дружеството притежава:

- ако същите се обособяват като продаваеми на пазара. В такъв случай риска се изчислява на база справедливата им стойност;
- ако същите не се обособяват като продаваеми на пазара. В такъв случай риска е нула.

Ако даден нематериален актив (като например компютърен софтуер, пригоден към нуждите на компанията), както и лицензи, притежавани в „готов вид“, за които е невъзможно да се продадат, важи правилото че същите не се признават в баланса по Платежоспособност II.

Дружеството е възприело по-консервативния подход да не признава нематериалните активи в баланса по Платежоспособност II, независимо от тяхното естество.

3. Модул на пазарния риск

Основно пазарен риск се проявява на база волатилността на пазарните цени на финансовите активи във времето. Възможните причини за волатилността са различни – промяна в пазарния тренд, лихвените проценти, пазара на недвижими имоти, цените на основните валути, в които е налична експозиция и т.н. За да се обхване влиянието на всички тези фактори, пазарния риск се свежда до няколко основни подкатегории рискове: Лихвен риск, Риск, свързан с акции, Риск, свързан с недвижима собственост, Риск от лихвен спред, Концентрационен риск и Валутен риск

Таблица 4 – Капиталово изискване за платежоспособност – модул пазарен риск

Капиталово изискване за платежоспособност		Абсолютна стойност след шок	
		Нетно	Брутно
		C0060	C0080
Подмодул на лихвения риск	R0100	558 803,68	558 803,68
Намаление на стойността – шок надолу	R0110	558 803,68	558 803,68
Увеличение на стойността – шок нагоре	R0120	0,00	0,00
Подмодул на риска, свързан с акции	R0200	13 583 079,16	13 583 079,16
Капиталови инструменти от тип 1	R0210	0,00	0,00
Капитал (тип 1)	R0220		
Стратегически съучастия (тип 1)	R0230		
Базиран на дюрация (Тип 1)	R0240		
Капиталови инструменти от тип 2	R0250	13 583 079,16	13 583 079,16
Капитал (тип 2)	R0260		
Стратегически съучастия (тип 2)	R0270		
Базиран на дюрация (Тип 2)	R0280		
Капитал, определен като корпоративен инфраструктурен	R0291	0,00	0,00
Капитал, определен като некорпоративен инфраструктурен	R0292	0,00	0,00
Подмодул на риска, свързан с недвижимата собственост	R0300	5 077 092,50	5 077 092,50
Подмодул на риска, свързан с лихвения спред	R0400	2 619 794,59	2 619 794,59
Облигации и кредити	R0410	2 619 794,59	2 619 794,59
Облигации и кредити (определими като корпоративни инфраструктурни)	R0414	0,00	0,00
Облигации и кредити (определими като некорпоративни инфраструктурни)	R0413	0,00	0,00
Облигации и кредити (определими като други)	R0412	2 619 794,59	2 619 794,59
Кредитни деривати	R0420	0,00	0,00
Намаление на стойността – шок надолу	R0430	0,00	0,00
Увеличение на стойността – шок нагоре	R0440	0,00	0,00
Секюритизации	R0450	0,00	0,00
Тип 1	R0460	0,00	0,00
Тип 2	R0470	0,00	0,00
Ресекюритизации	R0480	0,00	0,00
Подмодул на риска от пазарна концентрация	R0500	14 669 028,78	14 669 028,78

Подмодул на валутния риск	R0600	7 223 990,17	7 223 990,17
Увеличение в стойността на валутните експозиции	R0610	-	-
Намаление в стойността на валутните експозиции	R0620	7 223 990,17	7 223 990,17
Диверсификация в модула на пазарен риск	R0700	-16 424 026,89	-16 424 026,89
Общо капиталово изискване за пазарен риск	R0800	27 307 761,99	27 307 761,99

3. Модул на риска от неизпълнение от страна на контрагента

Капиталово изискване за платежоспособност	Загуба (лв.)	Вероятност	Стойност (лв.)
Експозиции от тип 1			4 889 295,92
Експозиция към контрагент 1	54 388 242,73	0,01%	
Експозиция към контрагент 2	14 696 875,82	0,01%	
Експозиция към контрагент 3	12 247 396,52	0,01%	
Експозиция към контрагент 4	11 279 385,38	0,05%	
Експозиция към контрагент 5	7 519 590,25	0,05%	
Експозиция към контрагент 6	6 907 642,76	0,05%	
Експозиция към контрагент 7	5 809 485,84	0,05%	
Експозиция към контрагент 8	4 898 958,61	0,05%	
Експозиция към контрагент 9	4 898 958,61	0,05%	
Експозиция към контрагент 10	3 674 218,95	0,05%	
Експозиции от тип 2	0,00		4 367 873,32
Вземания от контрагенти над 3 месеца	0,00		
Други експозиции от тип 2	29 119 155,44		
Диверсификация в модула			-545 283,00
Общо капиталово изискване			7 907 317,25

Основните експозиции, отговорни за риска от неизпълнение на контрагента, са презастрахователните вземания (в т.ч. дела им в техническите резерви), експозиции към банки под формата на разплащателни сметки и вземания по застрахователни операции.

Поради естеството на дейността на ЗД „БУЛ ИНС“ АД, експозициите към презастрахователи съставляват основна част и имат основен принос за формиране на капиталовото изискване за платежоспособност във връзка с този риск.

Дружеството управлява риска от неизпълнение на контрагента, прилагайки консервативна презастрахователна политика, според която е налице минимално изискване за кредитния рейтинг на презастрахователите, с които се сключват договори, както и контрол на концентрация на експозициите, които ЗД „БУЛ ИНС“ има спрямо конкретни презастрахователи.

По отношение на вземанията по полици, Дружеството следва стриктна политика по оценка и отписване на просрочени и несъбираеми вземания, което намалява риска, резултиращ от несъбираемост на признатите в баланса за целите на Платежоспособност II активи. Експозициите към банки са сравнително ограничени спрямо същите през предходните години.

4. Модул на подписваческия риск в общото застраховане

Капиталово изискване за платежоспособност	Стойност (лв.)
Риск при калкулирането на премиите и резервите	20 966 221,05
Риск от прекратяване в общото застраховане	589 697,93
Катастрофичен риск в общото застраховане	3 051 839,63
Диверсификация в модула на подписваческия риск	-2 670 651,56
Общо подписвачески риск	21 937 107,06

Модулът на подписваческия риск в общото застраховане, е съставен от три основни риска:

- Риск, свързан с премиите и резервите;
- Риск от предсрочно прекратяване;
- Катастрофичен риск.

Основно капиталовото изискване за платежоспособност в модула на подписваческия риск в общото застраховане произтича от риска, свързан с премиите и резервите, докато риска от предсрочно прекратяване е незначителен. Рискът е свързан с флукуациите в размера и периода на проявяване на щетите, които са вече възникнали. Оценката на Дружеството е, че стандартната формула е адекватна за застрахователния портфейл на ЗД „БУЛ ИНС“ АД.

При наблюдение на нивото на прекратяване на полици се забелязва, че същото е сравнително ниско, от където е възможно заключението че прилаганите в стандартната формула шокове са подходящи с оглед на застрахователния портфейл на Дружеството.

Катастрофичният риск също е с относително нисък дял, в резултат на консервативната презастрахователна програма, която Дружеството следва. Във връзка с катастрофичния риск, дори при промяна на допусканията в стандартната формула, нетното изискване за платежоспособност ще бъде непроменено, в резултат отново на презастрахователната програма. След направата на експертен анализ се достига до заключението, че стандартната формула отразява по обективен начин рисковата експозиция с оглед на 3-те под-модула.

5. Модул на подписваческия риск в здравното застраховане

Капиталово изискване за платежоспособност.	Стойност (лв.)
Риск при калкулирането на премиите и резервите	175 390,23
Риск от прекратяване в здравното застраховане	3 121,80
Катастрофичен риск в здравното застраховане	115 304,70
Диверсификация в модула на подписваческия риск в здравното застраховане	-57 953,52
Общо подписвачески риск в здравното застраховане	232 741,41

Модулът на подписваческия риск в здравното застраховане, е съставен от същите основни рискове, както в модула на подписваческия риск в общото застраховане:

- Риск, свързан с премиите и резервите;
- Риск от предсрочно прекратяване;
- Катастрофичен риск.

Делът на тези застраховки в застрахователния портфейл на ЗД „БУЛ ИНС“ АД е по-нисък, от където е по-нисък и размера на капиталовото изискване за платежоспособност за този рисков модул.

6. Стратегически риск

Стратегическият риск принадлежи към категорията на неизмеримите неколичествени рискове. Оценяването на същия става на база експертна оценка, която ФУР прави, с цел установяване какво е нивото на същия риск, на което Дружеството е изложено – ниско, средно или високо. След прилагане на същата експертна оценка се установява че нивото на същия риск за ЗД „БУЛ ИНС“ АД е ниско, на ниво каквото е нивото на стратегическия риск средно за българския застрахователен пазар. Независимо от степента на изложеност на стратегическия риск, за Дружеството основното предизвикателство остава силно конкурентния пазар, в областта на задължителното автомобилно застраховане, като това оказва влияние върху стратегическите цели и рентабилността на ЗД „БУЛ ИНС“ АД.

7. Репутационен риск

Репутационният риск води до намаляване на доверието на клиенти и инвеститори в Дружеството това от своя страна да доведе до намаляване в приходите и пазарния дял, в резултат на които – до оскъпяване на капитала. ЗД „БУЛ ИНС“ АД е сред дружествата най-дълго установените на българския застрахователен пазар. Продуктите, които Дружеството предлага, са добре познати и признати на пазара.

Въпреки това, естеството на застрахователния бизнес е такова, че не рядко възникват спорове, сред които и съдебни, особено в процеса на обработка на претенции.

В.3. АНАЛИЗ НА ЧУВСТВИТЕЛНОСТТА

1. Базисни стрес тестове

Стрес тестът се базира на сценарии, включващи стрес тест на капиталовия пазар, стрес тест на презастрахователния пазар и банковия сектор и стрес тест на застрахователния пазар. Всеки стрес тест се извършва независимо от останалите. За нуждите на стрес теста беше изчислен SCR към 30.09.2022 г..

Стрес тест на капиталовия пазар

ЗД „Бул инс“ АД използва следния сценарий за стрес теста на пазара, който представя екстремна ситуация, причинена от следните събития:

- спад на цената на държавните облигации от страните от ЕС,
- намаление на цената на корпоративните облигации,
- спад в стойността на акциите;
- нарастване на цената на инвестиционните имоти.

За конкретния стрес тест бяха използвани следните шокове:

1. Намаление на цената на държавните облигации в страните от ЕС с 10%.
2. Намаление на цената на корпоративните облигации с 10%.
3. Намаление на цената на акциите с 12%.
4. Увеличение на цената на инвестиционните имоти средно с 10%.

В следващата таблица са показани резултатите от пазарния стрес тест:

Позиция	Стойност преди стрес теста		Стойност след стрес теста		Разлика	
	(лв.)	(% от SCR)	(лв.)	(% от SCR)	(лв.)	(%)
Лихвен риск	0,00	0,00%	0,00	0,00%	0,00	0,00%
Капиталов риск	13 237 434,98	27,05%	11 726 975,17	-24,87%	-1 510 459,82	-11,41%
Имотен риск	4 885 825,00	9,98%	5 374 407,50	-11,40%	488 582,50	10,00%
Спред риск	1 118 750,61	2,29%	1 010 910,81	-2,14%	-107 839,80	-9,64%
Валутен риск	7 920 560,52	16,19%	6 983 566,03	-14,81%	-936 994,49	-11,83%
Концентрационен риск	16 206 206,24	33,12%	14 256 672,73	-30,23%	-1 949 533,51	-12,03%
Пазарен – общ риск	43 368 777,36	88,63%	39 352 532,24	-83,44%	-4 016 245,12	-9,26%
Пазарна диверсификация	-16 412 766,58	-33,54%	-14 848 471,26	31,48%	1 564 295,32	-9,53%
Пазарен - рисков модул	26 956 010,77	55,09%	24 504 060,98	-51,96%	-2 451 949,80	-9,10%
Неизпълнение - рисков модул	9 102 931,46	18,60%	9 102 931,46	-19,30%	0,00	0,00%
ЗЗ - рисков модул	223 963,79	0,46%	223 963,79	-0,47%	0,00	0,00%
ОЗ - рисков модул	22 390 741,71	45,76%	22 390 741,71	-47,48%	0,00	0,00%
НДМА	0,00	0,00%	0,00	0,00%	0,00	0,00%
Общ риск	58 673 647,74	119,91%	56 221 697,94	-119,21%	-2 451 949,80	-4,18%
Обща диверсификация	-14 591 717,37	-29,82%	-14 053 534,06	29,80%	538 183,32	-3,69%
Базисен КИП	44 081 930,37	90,09%	42 168 163,89	-89,41%	-1 913 766,48	-4,34%
Операционен	8 817 884,17	18,02%	8 817 884,17	-18,70%	0,00	0,00%
ЛАС - отложени активи	-3 967 486,09	-8,11%	-3 823 953,60	8,11%	143 532,49	-3,62%
Общ КИП	48 932 328,45	0,00%	47 162 094,45	0,00%	-1 770 233,99	-3,62%
Собствени средства	65 390 614,84		60 772 820,80		-4 617 794,04	-7,06%

Покритие	133,63%		128,86%		-4,78%
----------	---------	--	---------	--	--------

Стрес тест на презастрахователния сектор и банковия сектор

ЗД „Бул инс“ АД използва следния сценарий за стрес теста на кредитния риск, който представя екстремна ситуация, причинена от следните събития:

- влошаване на кредитния рейтинг на презастрахователите;
- закриване на разплащателни сметки в банки с нисък кредитен рейтинг.

Риск	Стойност преди стрес теста		Стойност след стрес теста		Разлика	
	(лв.)	(% от SCR)	(лв.)	(% от SCR)	(лв.)	(%)
Пазарен - рисков модул	26 956 010,77	55,09%	26 956 010,77	-51,96%	0,00	0,00%
Неизпълнение - рисков модул	9 102 931,46	18,60%	13 021 278,45	-19,30%	3 918 346,99	43,04%
ЗЗ - рисков модул	223 963,79	0,46%	223 963,79	-0,47%	0,00	0,00%
ОЗ - рисков модул	22 390 741,71	45,76%	22 390 741,71	-47,48%	0,00	0,00%
НДМА	0,00	0,00%	0,00	0,00%	0,00	0,00%
Общ риск	58 673 647,74	119,91%	62 591 994,73	-119,21%	3 918 346,99	6,68%
Базисен КИП	-14 591 717,37	-29,82%	-15 999 153,61	29,80%	-1 407 436,24	9,65%
Обща диверсификация	44 081 930,37	90,09%	46 592 841,12	-89,41%	2 510 910,75	5,70%
Операционен	8 817 884,17	18,02%	8 817 884,17	-18,70%	0,00	0,00%
LAC - отложени активи	-3 967 486,09	-8,11%	-4 155 801,09	8,11%	-188 315,00	4,75%
Общ КИП	48 932 328,45	0,00%	51 254 924,20		2 322 595,75	4,75%
Собствени средства	65 390 614,84		65 153 756,95		-236 857,89	-0,36%
Покритие	133,63%		127,12%		-6,52%	

Стрес тест на застрахователния пазар

Обичайните стрес тестове за общозастрахователни компании, по отношение на застрахователния риск са следните:

- Стрес тест на риска от земетресение
- Стрес тест на риска от наводнение
- Стрес тест на риска от недостиг на резерви

По отношение на риска от земетресение и наводнение Дружеството извършва анализ на изложеността към риск като осигурява необходимата презастрахователна защита. В тази връзка Дружеството счита, че нарочен стрес тест за тези два риска не е необходим, защото ефекта би се поел от презастрахователите и не би довел до влошаване на финансовото състояние и платежоспособност на Дружеството тъй като според покритията по действащите презастрахователните договори единствената загуба за Дружеството ще бъде в размер на самозадържането от 250 000 EUR или 488 957 лв.

За извършване на този стрес тест ЗД „Бул инс“ АД е приело следната стресова ситуация, която се прилага едновременно върху размера на съответните резерви:

- По отношение на претенциите по застраховка Гражданска отговорност на МПС

5 % по-висока инфлация на претенциите, отнасящи се до събития, които са настъпили извън територията на България. Селектират се претенциите, които са настъпили извън България и за тяхната най-добра

прогнозна оценка се приема 5% по-висока инфлация от стандартно приложената инфлация при калкулиране на резервите.

- 5 % по-висока инфлация на претенциите за всички имуществени претенции, като се предполага увеличение в почасовите ставки на автомобилните сервиси. Предвид наблюдаваните инфлационни нива и очакваното развитие на инфлацията Дружеството е приело да стресира имуществените претенции с 5%. Селектират се имуществени претенции и за тяхната най-добра прогнозна оценка се приема 5% по-висока инфлация от стандартно приложената инфлация при калкулиране на резервите.
- 5% по-висока инфлация на претенциите предявени по съдебен път. Предполага се увеличение в присъдените суми, най-вече по отношение на дела решени на втора и следваща инстанции, във връзка с евентуално присъдена по-висока сума и/или завишение на лихвените плащания във връзка с по-дълго производство и допълнителни разходи. Като ефект от икономическата кризата и нивата на инфлация в страна Дружеството оценява възможността от увеличение на присъдените суми. Селектират се претенции, предявени по съдебен ред и за тяхната най-добра прогнозна оценка се приема 5% по-висока инфлация от стандартно приложената инфлация при калкулиране на резервите.
 - По отношение на претенциите по всички останали видове застраховки.
- 5 % по-висока инфлация на претенциите, различни от претенциите по застраховка Гражданска отговорност на МПС. Селектират се претенциите и за тяхната най-добра прогнозна оценка се приема 5% по-висока инфлация от стандартно приложената инфлация при калкулиране на резервите.
- 5% по-висока инфлация на претенциите, различни от претенциите по Гражданска отговорност на МПС, предявени по съдебен път. Селектират се претенции, предявени по съдебен ред и за тяхната най-добра прогнозна оценка се приема 5% по-висока инфлация от стандартно приложената инфлация при калкулиране на резервите.
 - По отношение на премийните резерви по застраховка Гражданска отговорност на МПС
- 5% допълнително прекратени полици по застраховка Гражданска отговорност на МПС - Във връзка с ожесточената конкуренция на пазара по застраховка Гражданска отговорност на МПС и волатилността в цената на застраховката Дружеството очаква увеличение на процента прекратявания на полиците.

В следващата таблица са представени най-добрите прогнозни резерви преди и след стрес тестовете:

LOB	BE gross reserves - before stress test	BE gross reserves - after stress test
Medical expense insurance	179 680	183 828
Motor vehicle liability insurance	278 128 556	289 733 972
Other motor insurance –MOD	14 160 809	14 496 391
Marine, aviation and transport insurance (MAT)	309 880	324 375
Fire and other damage to property insurance	315 354	325 226
General liability insurance	523 480	545 181
Credit and suretyship insurance	32 106	33 026
Assistance	245 285	247 696
Miscellaneous financial loss	34 323	34 612
	293 929 472	305 924 308

В следващата таблица са показани резултатите от застрахователния стрес тест:

Риск	Стойност преди стрес теста		Стойност след стрес теста		Разлика	
	(лв.)	(% от SCR)	(лв.)	(% от SCR)	(лв.)	(%)
Пазарен - рисков модул	26 956 010,77	55,09%	26 956 010,77	53,36%	0,00	0,00%
Неизпълнение - рисков модул	9 102 931,46	18,60%	9 161 073,06	18,13%	58 141,60	0,64%
ЗЗ - рисков модул	223 963,79	0,46%	224 964,69	0,45%	1 000,90	0,45%
ОЗ - рисков модул	22 390 741,71	45,76%	24 104 067,31	47,71%	1 713 325,60	7,65%
НДМА	0,00	0,00%	0,00	0,00%	0,00	0,00%
Общ риск	58 673 647,74	119,91%	60 446 115,84	119,64%	1 772 468,09	3,02%
Обща диверсификация	-14 591 717,37	-29,82%	-15 005 629,00	-29,70%	-413 911,63	2,84%
Базисен КИП	44 081 930,37	90,09%	45 440 486,83	89,94%	1 358 556,47	3,08%
Операционен	8 817 884,17	18,02%	9 177 729,23	18,17%	359 845,06	4,08%
ЛАС - отложени активи	-3 967 486,09	-8,11%	-4 096 366,20	-8,11%	-128 880,11	3,25%
Общ КИП	48 932 328,45	0,00%	50 521 849,86		1 589 521,41	3,25%
Собствени средства	65 390 614,84		58 290 863,76		-7 099 751,08	-10,86%
Покритие	133,63%		115,38%		-18,26%	

2. Анализ на чувствителността

След стресиране капиталовото изискване за платежоспособност спрямо промени в капиталовия, презастрахователния и застрахователния пазар, и банковия сектор, се пристъпва към анализ на чувствителността на покритието на КИП спрямо промени във факторите, които се приемат за определящи: промяна във валутния курс на щатския долар към българския лев – USD/BGN и промяна в симетричната корекция, използвана в калкулациите на КИП. Приложен е еднофакторен и двуфакторен анализ на чувствителността.

Спецификацията на моделите на разглежданите зависимости се базират на диагностичен анализ на променливите, включващ дескриптивните статистики – средна аритметична величина, средно квадратично (стандартно) отклонение, коефициент на вариация, дисперсия. На следващ етап са апробирани 20 сценария на изменение на релациите:

- „валутен курс USD – КИП“, оценка на границата на чувствителност и еднофакторен регресионен и корелационен анализ на зависимостта между тях;
- „симетрична корекция – КИП“ оценка на границата на чувствителност и еднофакторен регресионен и корелационен анализ на зависимостта между тях;
- „валутен курс и симетрична корекция – КИП“ оценка на границата на чувствителност и множествена регресия и корелация на зависимостта между тях.

Еднофакторен анализ на чувствителността

Чувствителност на покритието на КИП спрямо валутния курс USD/BGN

За определяне границите на изменение на валутния курс е проследена динамиката на средномесечния валутен курс лв. за 1 USD и на валутния курс лв. за 1 USD в края на месеца според

статистиката на БНБ за периода за месец септември 2007-септември 2022 г. Средномесечният валутен курс лв. за 1 USD за всички месеци от периода септември 2007-септември 2022 г. е 1,598053 лв. за USD, като вариацията в неговите стойности, измерена посредством стандартното отклонение е 0,171151112 лв. за USD, а коефициентът на вариация е 10,7099772 %. За периода 09.2017-09.2022 г. средномесечният валутен курс е 1,714415902 лв за USD, вариацията е 0,087992583 лв., а коефициентът на вариация е 5,13251088 %.

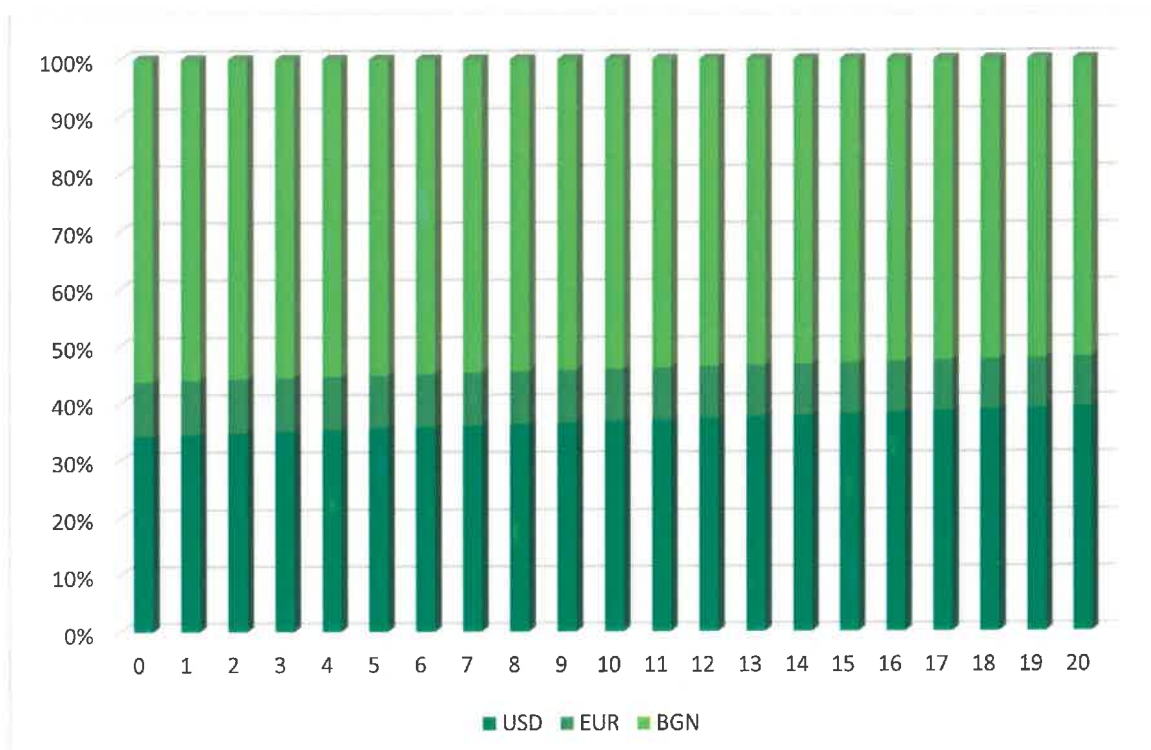
Средномесечният валутният курс лв. за 1 USD за месец септември за периода 2007-2022 г. е 1,58796 лв. за USD, като вариацията в неговите стойности, измерена посредством стандартното отклонение е 0,175359158 лв. за USD, а коефициентът на вариация е 11,04307579%. Средномесечният валутен курс за м. септември 2022 г. по данни на БНБ е 1,97544 лв. за USD, а към края на м. септември 2022 г. е 2,00639 лв. На база установената вариация във валутния курс към края на всеки месец от периода септември 2007 г. - септември 2022 г., включващ 180 валутни курса, диапазонът на стресиране е определен на основата на коефициента на вариация 10,7099772 %, а именно в границите от -10,71 % до +10,71 %, като стресираните стойности спрямо курса в края на м. септември 2022 г. са в границите между 1,7915056лв. за USD и 2,2212744 лв. за USD.

На основата на сценарийните стойности на валутния курс са изчислени сценарийните стойности на КИП в % (20 сценария, представени в следващата таблица). Вариацията в сценарийните стойности на валутния курс, измерена посредством средното квадратично отклонение (стандартното отклонение) спрямо средната стойност на сценарийния валутния курс 0,102616, която е огледална със стойността на стандартното отклонение на сценарийния валутен курс спрямо базисния валутен курс към 30.09.2022 г.

Характеристики на стрес тестовете на покритието на КИП спрямо изменение на валутния курс USD/BGN

N	Стресирана ст-ст		КИП %			Граница на чувствителност		
	Изменение	Стойност	База	Стрес	Промяна	Стойност	Изменение %	
							спрямо базисния КИП %	спрямо КИП %
0	-10,71	1,7915056	133,63	129,99	-3,64	129,99	-3,64	0,00
1	-9,639	1,8129941	133,63	130,33	-3,30	130,33	-3,30	0,01
2	-8,568	1,8344825	133,63	130,66	-2,97	130,67	-2,96	0,01
3	-7,497	1,8559709	133,63	131,01	-2,62	131,02	-2,61	0,01
4	-6,426	1,8774594	133,63	131,35	-2,28	131,36	-2,27	0,02
5	-5,355	1,8989478	133,63	131,69	-1,94	131,71	-1,92	0,02
6	-4,284	1,9204363	133,63	132,03	-1,60	132,05	-1,58	0,02
7	-3,213	1,9419247	133,63	132,44	-1,19	132,40	-1,23	-0,05
8	-2,142	1,9634131	133,63	132,72	-0,91	132,74	-0,89	0,02
9	-1,071	1,9849016	133,63	133,06	-0,57	133,08	-0,55	0,02
10	0	2,00639	133,63	133,63	0,00	133,43	-0,20	-0,20
11	1,071	2,0278784	133,63	133,75	0,12	133,77	0,14	0,02
12	2,142	2,0493669	133,63	134,09	0,46	134,12	0,49	0,02
13	3,213	2,0708553	133,63	134,44	0,81	134,46	0,83	0,02
14	4,284	2,0923437	133,63	134,79	1,16	134,80	1,17	0,02
15	5,355	2,1138322	133,63	135,13	1,50	135,15	1,52	0,02
16	6,426	2,1353206	133,63	135,48	1,85	135,49	1,86	0,01
17	7,497	2,1568091	133,63	135,83	2,20	135,84	2,21	0,01
18	8,568	2,1782975	133,63	136,17	2,54	136,18	2,55	0,01
19	9,639	2,1997859	133,63	136,52	2,89	136,53	2,90	0,00
20	10,71	2,2212744	133,63	136,87	3,24	136,87	3,24	0,00

- При разгледаните сценарии на изменение на валутния курс лв. за 1 USD границите на вариране на КИП са между 129,99% и 136,87%. Вариацията на КИП спрямо базисния КИП е слабо изразена – средното квадратично отклонение е 2,093669396 процентни пункта, а коефициентът на вариация е 1,566765993 %. При оценката на вариацията на покритието на КИП спрямо средната сценарийна стойност се установи, че тя също е слабо изразена – средното квадратично отклонение е 2,083771684 процентни пункта, а коефициентът на вариация е 1,561735625 %, което потвърждава, че измененията на покритието на КИП под влияние на промените във валутния курс са малки и не водят до съществени промени в покритието на КИП.
- Средният абсолютен прираст на покритието на КИП на база всички сценарии е 0,344185227 процентни пункта, на базата на които е идентифицирана чувствителността на покритието на КИП и са конструирани съответстващите им стойности на КИП. Изменението на база границата на чувствителност на покритието на КИП спрямо базисния КИП също е в минимално - стандартното отклонение 2,093913714 процентни пункта, а спрямо стрес стойностите на покритието на КИП % е още по слабо изразено, дори почти липсва вариация – стандартното отклонение е 0,047163624. Вариацията в сценарийните стойности на покритието на КИП е слабо изразена, което се проявява и в границата на чувствителност, като основната причина за това, е валутната структурата на инвестиционния портфейл и по-конкретно относителният дял на финансовите инструмент в USD, които за отделните сценарии варират между 34,19% и 39,18%, при базова стойност за септември 2022 г. от 36,78%. Динамиката на относителните дялове на отделните валути при разглежданите сценарии е представена на фигурата., от която се вижда, че е налице относително постоянна валутна структура на инвестициите.



Фигура 7 – Динамика на валутната структура на инвестициите при отделните сценарии

На базата на относителните дялове и разпределението им по валути е оценена интензивността на структурните изменения спрямо структурата към 30.09.2022 г., която е приета за базисна структура, посредством интегралния коефициент на структурни изменения и различия. Промените в структурата са изключително малки – коефициентът е със стойности близки до 0, а това означава че почти не са настъпили промени или ако има такива, то те са изключително слаби. Реално в структурата на инвестициите по валути волатилен е валутният курс на долара, докато останалите две валути – евро и лев, не се отчитат изменения, поради фиксирания валутен курс в резултат на валутния борд. Устойчивата структура на инвестициите по

валути, в която преобладаващи са инвестициите в лева между 52% и 56,3%, като на инвестициите в лева и евро се падат между 60,8% и 65,8% при отделните сценарии, е в основата на минималните изменения на покритието на КИП при стерс теста от базисното покритие на КИП, както и на границата на чувствителността.

Валутна структура и интегрален коефициент на структурни изменения и различия по сценарии

Сценарии	Валуты			Интегрален коефициент на структурни изменения и различия
	USD	EUR	BGN	
0	34,19%	9,51%	56,30%	0,03661
1	34,46%	9,47%	56,07%	0,03283
2	34,72%	9,43%	55,84%	0,02957
3	34,99%	9,40%	55,62%	0,02535
4	35,25%	9,36%	55,39%	0,02165
5	35,51%	9,32%	55,17%	0,01798
6	35,77%	9,28%	54,95%	0,01433
7	36,03%	9,25%	54,73%	0,01071
8	36,28%	9,21%	54,51%	0,00711
9	36,53%	9,17%	54,30%	0,00354
10	36,78%	9,14%	54,08%	0
11	37,03%	9,10%	53,87%	0,00352
12	37,28%	9,06%	53,66%	0,00700
13	37,52%	9,03%	53,45%	0,01048
14	37,76%	8,99%	53,24%	0,01392
15	38,00%	8,96%	53,04%	0,01733
16	38,24%	8,93%	52,83%	0,0207
17	38,48%	8,89%	52,63%	0,02409
18	38,71%	8,86%	52,43%	0,02743
19	38,95%	8,82%	52,23%	0,03075
20	39,18%	8,79%	52,03%	0,03405

Формата и силата на зависимостта на КИП от промените на валутния курс USD/BGN е измерена на основата на единична регресия и корелация. Прилагайки метода на конкуриращите се модели и избора на най-подходящ модел е чрез оценка на линеен модел, полином от втора степен (парабола), полином от трета степен (кубична) функция, логаритмична функция, степенна функция и експоненциална функция. Тестваните модели на зависимост са представени на следващите фигури, а в таблиците са поместени характеристиките на моделите.

При линейния регресионен модел на зависимостта между валутния курс на USD/BGN и КИП е налице много силна корелационна зависимост ($r=0,999744$, коефициент на детерминация $R^2=0,9995$). Регресионния коефициент $\beta=16,01$ показва с колко единици се променя покритието на КИП при промяна на валутния курс с единица. Зависимостта е права положителна – при нарастване на валутния курс нараства и окритието на КИП и обратно – при намаляване на валутния курс намалява и покритието на КИП. Моделът е адекватен и параметрите са статистически значими $P\text{-value}<0,05$.

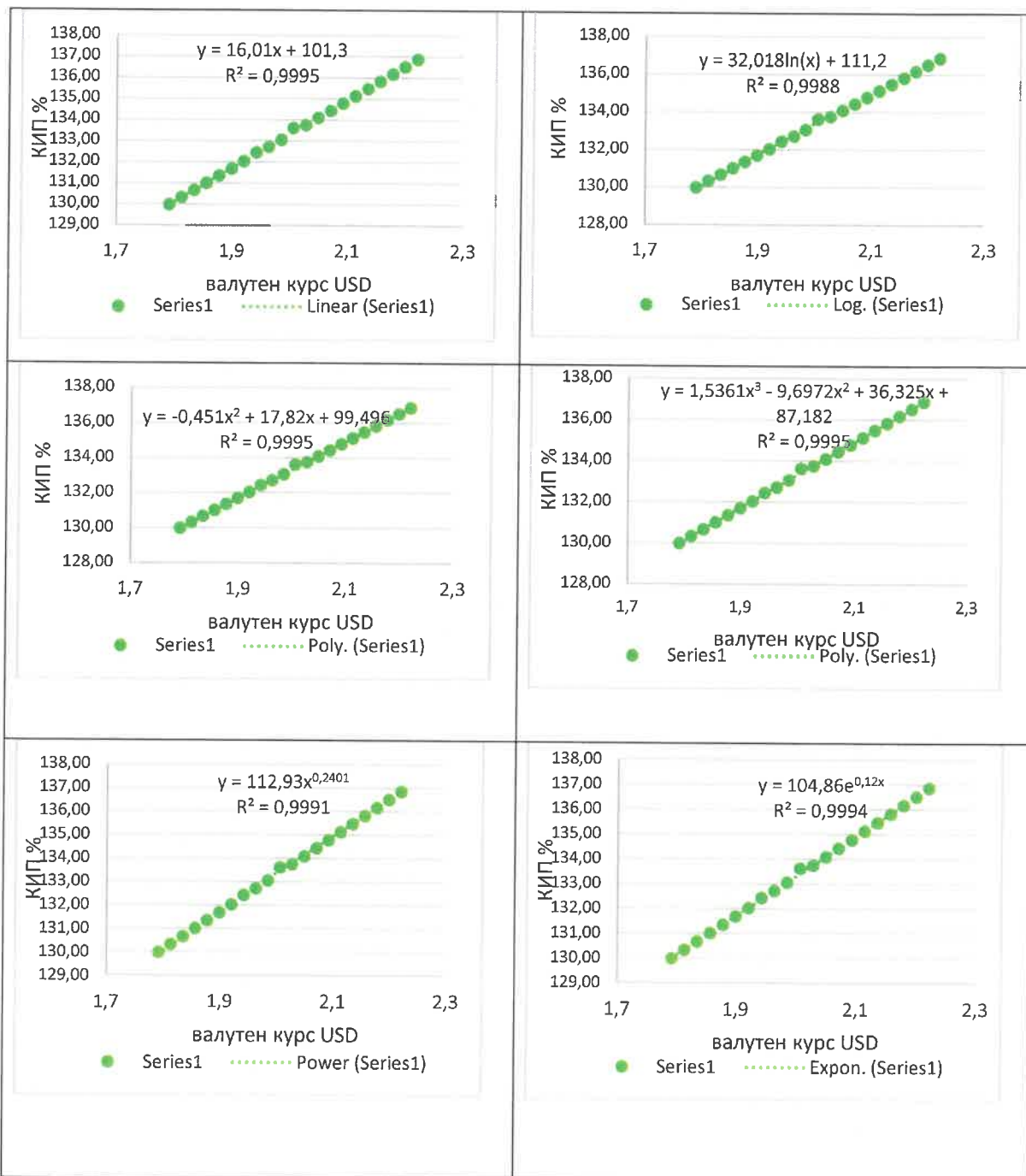
При регресионния модел на парабола също е налице много силна корелационна зависимост ($r=0,9998$, $R^2=0,9995$). Регресионния коефициент $\beta=17,82$ показва с колко мерни единици се променя покритието на КИП при промяна на валутния курс с единица, но при ускорение $\gamma = -0,421$. Зависимостта е права положителна. Моделът е адекватен и параметрите са статистически значими $P\text{-value}<0,05$.

При регресионния модел на кубична функция е налице много силна корелационна зависимост ($r=0,99975$, $R^2=0,9995$). Зависимостта също е права положителна. Моделът е адекватен, но параметрите не са статистически значими $P\text{-value}>0,05$.

При регресионния модел на логаритмична функция е налице много силна корелационна зависимост ($r=0,99942$, $R^2=0,9988$). Зависимостта също е права положителна. Моделът е адекватен и параметрите са статистически значими $P\text{-value}<0,05$.

При регресионния модел на степенна функция е налице много силна корелационна зависимост ($r=0,999575$, $R^2=0,9991$). Зависимостта също е права положителна. Моделът е адекватен, параметрите са статистически значими $P\text{-value}<0,05$.

При регресионния модел на експоненциална функция е налице много силна корелационна зависимост ($r=0,999575$, $R^2=0,9994$). Зависимостта е права положителна. Моделът е адекватен и параметрите са статистически значими $P\text{-value}<0,05$.



Фигура 8. Регресионни модели на зависимостта между валутния курс USD/BGN и покритието на КИП
Характеристики на апробираните модели

Модели	r	R ²	R ² _{adj}	F	P-value
$y = 101,3 + 16,01x$	0,9997	0,9995	0,9995	37112,1	<0,05
$y = 99,496 + 17,82x - 0,451x^2$	0,9998	0,9994	0,9994	17957,9	<0,05
$y = 87,182 + 36,325x - 9,697x^2 + 1,536x^3$	0,9998	0,9995	0,9994	11340,3	>0,05
$y = 111,2 + 32,018 \ln(x)$	0,9994	0,9988	0,9988	16351,07	<0,05
$y = 112,93x^{0,2401}$	0,9996	0,9992	0,9991	22316,9	<0,05
$y = 104,86e^{0,12x}$	0,9997	0,9994	0,9994	31360,94	<0,05

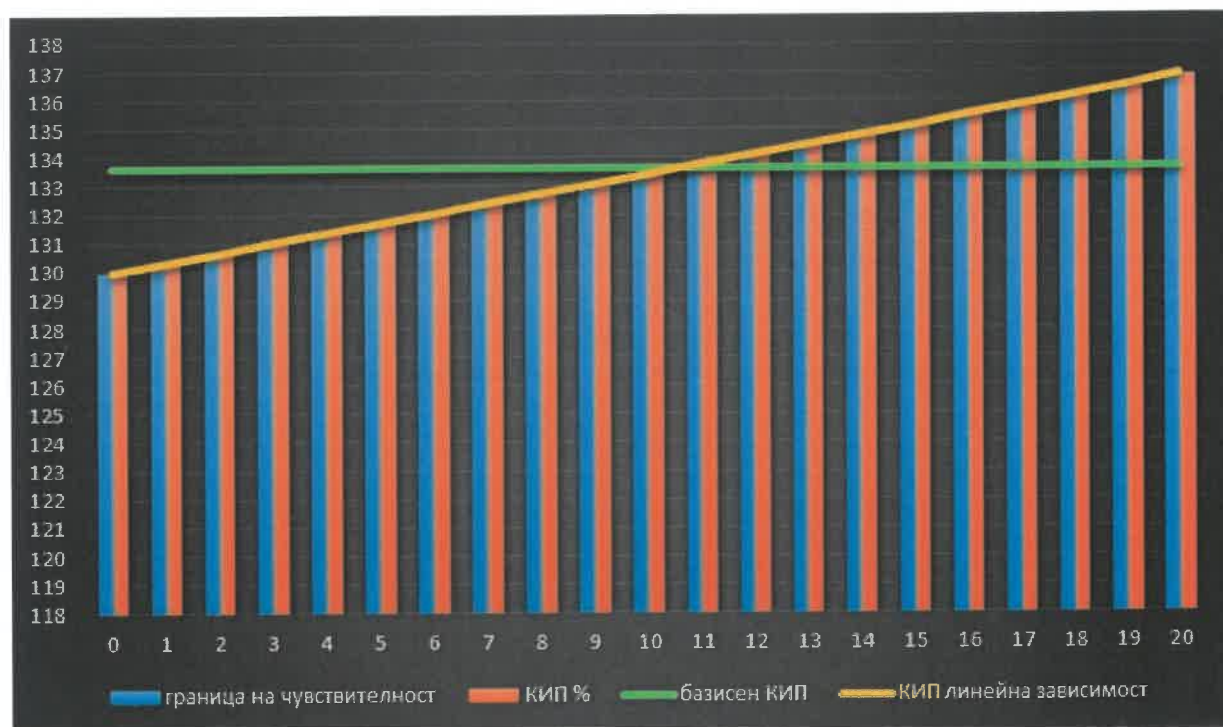
Шестте тествани модела на зависимост са адекватни – емпиричната стойност на критерия Фишер F е по-висока от теоретичната, от което следва че всички разглеждани модели могат да бъдат използвани за характеризирание на анализиранията зависимост (таблица 9), Теоретичните стойности на покритието на КИП при различните сценарии и модели на зависимостта са поместени в таблицата и от тях ясно се вижда, че имат много близки значения.

Теоретични стойности на КИП по апробираните модели на зависимостта между валутния курс USD/BGN и КИП

Сценарии	КИП %					
	Линеен модел	парабола	кубична функция	логаритмична функция	степенна функция	експоненциална функция
0	129,99	129,97	129,97	129,87	129,90	130,01
1	130,33	130,32	130,32	130,25	130,27	130,35
2	130,67	130,67	130,67	130,63	130,64	130,68
3	131,02	131,02	131,02	131,00	131,01	131,02
4	131,36	131,36	131,37	131,37	131,37	131,36
5	131,71	131,71	131,71	131,73	131,73	131,70
6	132,05	132,05	132,06	132,09	132,09	132,04
7	132,39	132,40	132,40	132,45	132,44	132,38
8	132,74	132,75	132,75	132,80	132,79	132,72
9	133,08	133,09	133,09	133,15	133,14	133,06
10	133,43	133,43	133,43	133,50	133,48	133,41
11	133,77	133,78	133,78	133,84	133,82	133,75
12	134,11	134,12	134,12	134,17	134,16	134,10
13	134,46	134,46	134,46	134,51	134,50	134,44
14	134,80	134,81	134,80	134,84	134,83	134,79
15	135,15	135,15	135,15	135,17	135,16	135,14
16	135,49	135,49	135,49	135,49	135,49	135,49
17	135,83	135,83	135,83	135,81	135,82	135,84
18	136,18	136,17	136,17	136,13	136,14	136,19
19	136,52	136,51	136,52	136,44	136,46	136,54

20	136,87	136,85	136,86	136,75	136,78	136,89
----	--------	--------	--------	--------	--------	--------

За всички регресионни модели емпиричната стойност на F- критерия на Фишер е по-голяма от теоретичната стойност на F – критерия, което означава че всички модели са адекватни и могат да бъдат използвани за моделиране на зависимостта между валутния курс на USD и покритието на КИП. Стойността на F-критерия на Фишер е най-висока за линейния модел 37112,11 и това е моделът, който е най-подходящ за описване на зависимостта между валутния курс и КИП при разгледаните сценарии. Параметрите на линейния регресионен модел са статистически значими, а бета-коефициентът показва с колко мерни единици се изменя покритието на КИП при увеличаване на валутния курс с единица. На фигурата са представени стойностите на КИП – базисен, КИП % според промяната на валутния курс, КИП при ливейна зависимост и границата на чувствителността.



Фигура 9 - Базисен КИП, КИП %, КИП зависимост по параболо, граница на чувствителност

Чувствителност на покритието на КИП спрямо симетричната корекция

Определянето на границите на изменение на симетричната корекция се базира на статистиката на ЕЮРА Symmetric adjustment за периода за месец септември 2017-септември 2022 г. Средната стойност на симетричната корекция за периода $-0,82252\%$, вариацията измерена чрез средното квадратично отклонение е 4,3318, коефициент на вариация е изключително висок 526,654 и това се дължи на наличието на положителни и отрицателни стойности на симетричната корекция. Тъй като стойностите на симетричната корекция значително варират през отделните месеци в диапазона от -10% до $7,2\%$, при стойност за септември 2022 г. $-8,1\%$. Наличието на отрицателни стойности значително изкривява обобщаващите характеристики на разпределението – средна величина и стандартно отклонение, поради което диапазонът на изменение на симетричната корекция е определен на основата на верижни средни величини. Генерирани са 45 стойности на симетричната корекция и съответстващите им стойности на покритието на КИП, които варират между $126,07\%$ и $134,56\%$.

От посочените сценарии са сегментирани 20 сценария, за които са изчислени измененията на КИП, границата на чувствителността и изменението и спрямо базовия КИП % и спрямо КИП%. Средната стойност на покритието на КИП е 130,1%, стандартното отклонение е 2,6535%, а коефициентът на вариация е 2,0395%, което показва, че вариацията на покритието на КИП при разгледаните сценарии е слаба.

Средният абсолютен прираст на окритието на КИП за тези сценарии е 0,4245 процентни пункта, на базата на които е идентифицирана чувствителността на покритието на КИП и са конструирани съответстващите им стойности на покритие на КИП.

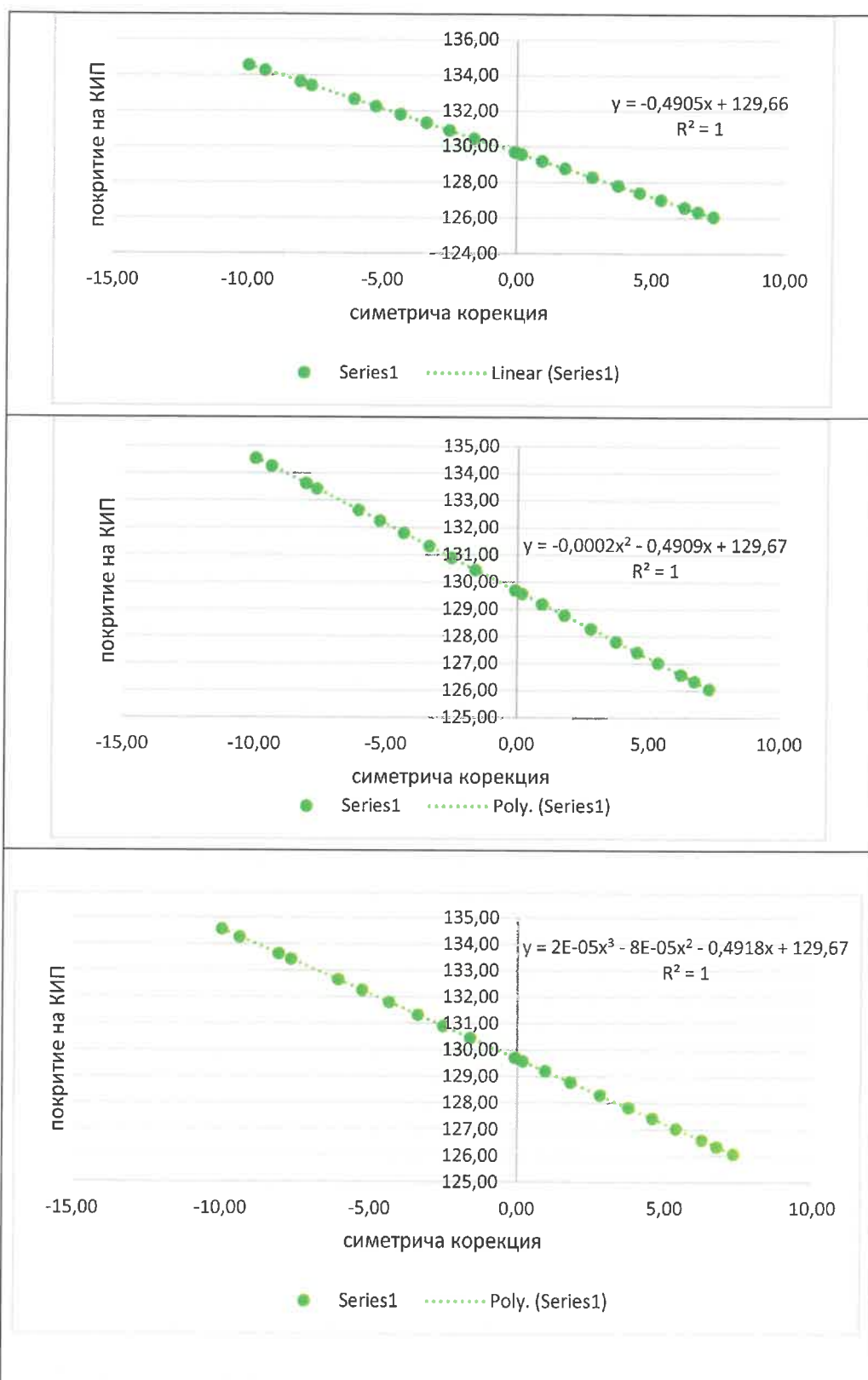
При разгледаните сценарии на изменение на симетричната корекция и границите на вариране на покритието на КИП се установи, че вариацията на КИП спрямо базисния КИП е ниска изразена – средното квадратично отклонение е 4,29842 процентни пункта, а коефициентът на 3,2167%. При оценката на вариацията на КИП спрямо средната сценарийна стойност (130,1%) се установи, че тя е още по-слабо изразена – средното квадратично отклонение е 2,64315 процентни пункта, а коефициентът на вариация е 2,03163%, което потвърждава, че измененията на покритието на КИП под влияние на промените в симетричната корекция са малки до умерени и не водят до съществени промени в покритието на КИП.

Характеристики на стрес тестовете на покритието на КИП спрямо изменение на симетричната корекция

N	Стресирана ст-ст		КИП %			Граница на чувствителност		
	Изменение	Стойност	Базаов КИП	Стрес	Промяна	Стойност	Изменение %	
							спрямо базисния КИП %	опрямо КИП %
0	23,46	-10,00	133,63	134,56	0,93	134,56	0,70	0,00
1	16,10	-9,40	133,63	134,27	0,64	134,14	0,38	-0,10
2	0,00	-8,10	133,63	133,63	0,00	133,71	0,06	0,06
3	-5,15	-7,68	133,63	133,43	-0,20	133,29	-0,26	-0,11
4	-24,79	-6,09	133,63	132,66	-0,97	132,86	-0,57	0,16
5	-34,83	-5,28	133,63	132,26	-1,37	132,44	-0,89	0,14
6	-46,19	-4,36	133,63	131,81	-1,82	132,01	-1,21	0,16
7	-58,27	-3,38	133,63	131,33	-2,30	131,59	-1,53	0,20
8	-68,94	-2,52	133,63	130,90	-2,73	131,16	-1,85	0,20
9	-80,32	-1,59	133,63	130,45	-3,18	130,74	-2,16	0,22
10	-99,05	-0,08	133,63	129,70	-3,93	130,32	-2,48	0,47
11	-102,20	0,18	133,63	129,58	-4,05	129,89	-2,80	0,24
12	-111,70	0,95	133,63	129,20	-4,43	129,47	-3,12	0,21
13	-122,23	1,80	133,63	128,78	-4,85	129,04	-3,43	0,20
14	-134,64	2,81	133,63	128,29	-5,34	128,62	-3,75	0,26
15	-146,49	3,77	133,63	127,82	-5,81	128,19	-4,07	0,30
16	-156,41	4,57	133,63	127,42	-6,21	127,77	-4,39	0,27
17	-166,22	5,36	133,63	127,03	-6,60	127,34	-4,70	0,25
18	-177,07	6,24	133,63	126,60	-7,03	126,92	-5,02	0,25
19	-183,31	6,75	133,63	126,35	-7,28	126,49	-5,34	0,11
20	-190,38	7,32	133,63	126,07	-7,56	126,07	-5,66	0,00

Изменението на база границата на чувствителност на КИП спрямо базисния КИП също е в минимални граници - стандартното отклонение 4,29842 процентни пункта, а спрямо сценарийните стойности на покритието на КИП % е много по-слаба – стандартното отклонение е 0,281267 процентни пункта. Вариацията спрямо средната сценарийна стойност на покритието на КИП, измерена посредством стандартното отклонение, е 2,03163 също е слаба до умерена и се проявява и в границата на чувствителност, като основната причина за това, е големият диапазон на изменение на стойностите на симетричната корекция.

Формата и силата на зависимостта на покритието на КИП от стойностите на симетричната корекция е измерена на основата на единична регресия и корелация. Прилагайки метода на конкуриращите се модели и избора на най-подходящ модел е чрез оценка на линеен модел, полином от втора степен (парабола), полином от трета степен (кубична) функция, тъй като останалите модели - логаритмична функция, степенна функция и експоненциална функция, не са приложими при отрицателни стойности на факторната променлива.



Фигура 10 – Регресионни модели на зависимостта между симетричната корекция и покритието на КИП

При линейния регресионен модел на зависимостта между симетричната корекция и КИП е налице силна корелационна зависимост, проявяваща се като функционална зависимост ($r=0,9999$, коефициент на детерминация $R^2=0,9999$). Регресионния коефициент $\beta = -0,4905$ показва с колко процентни пункта се променя покритието на КИП при промяна на симетричната корекция с един процентен пункт. Зависимостта е обратна отрицателна – при нарастване на симетричната корекция КИП намалява и обратно – при намаляване на симетричната корекция е налице нарастване на КИП. Моделът е адекватен и параметрите са статистически значими $P\text{-value}<0,05$.

При регресионния модел на парабола също е налице много силна корелационна зависимост, почти функционална зависимост ($r=0,999998$ и $R^2=0,999997$). Регресионния коефициент $\beta = -0,4909$ показва с колко единици се променя покритието на КИП при промяна на симетричната корекция с един процентен пункт, но при ускорение $\gamma = -0,0002$. Зависимостта е обратна отрицателна – при нарастване на симетричната корекция покритието на КИП намалява и обратно – при намаляване на симетричната корекция е налице нарастване на покритието на КИП. Моделът е адекватен и параметрите са статистически значими $P\text{-value}<0,05$.

При регресионния модел на кубична функция е налице много силна корелационна зависимост, която в случая се проявява като функционална зависимост ($r=0,999999$, $R^2=0,999997$). Зависимостта също е обратна отрицателна – с нарастване на симетричната корекция покритието на КИП намалява и обратното при намаляване на симетричната корекция КИП нараства. Моделът е адекватен, но за един от параметрите $P\text{-value}>0,05$ и не е статистически значим.

Характеристики на моделите

Модели	r	R^2	R^2_{adj}	F	$P\text{-value}$
$y = 129,664 - 0,4095x$	0,9999	0,9999	0,9999	6502713	<
$y = 129,6682 - 0,4909x - 0,0002x^2$	0,9999	0,9999	0,9999	13494491	<
$y = 129,667 - 0,4918x - 0,000083x^2 - 0,00002x^3$	1	1	1	6620264574	<

Тестваните три модела на зависимост между симетричната корекция и КИП – линейен, парабола и кубична функция, са адекватни ($F_{em}>F_t$) и могат да бъдат използвани за представяне на тази зависимост. Теоретичните стойности на КИП при различните сценарии и модели на зависимостта са поместени в следващата таблица.

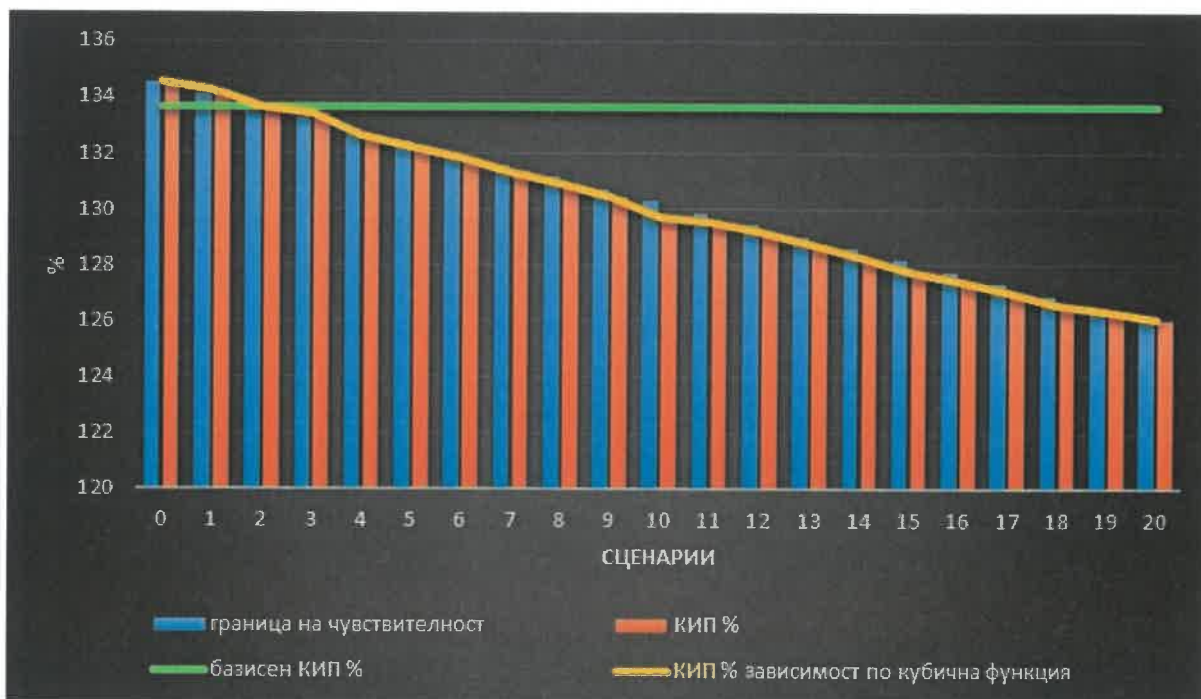
Теоретични стойности на КИП по апробираните модели на зависимостта между симетричната корекция и покритието на КИП

Сценарии	КИП %		
	Линеен модел	парабола	кубична функция
0	134,5687	134,5612	134,5572
1	134,2765	134,2706	134,2684
2	133,6367	133,6339	133,6347
3	133,4323	133,4304	133,4318
4	132,6519	132,6528	132,6555

ОТЧЕТ ЗА ПЛАТЕЖОСПОСОБНОСТ И ФИНАНСОВО СЪСТОЯНИЕ

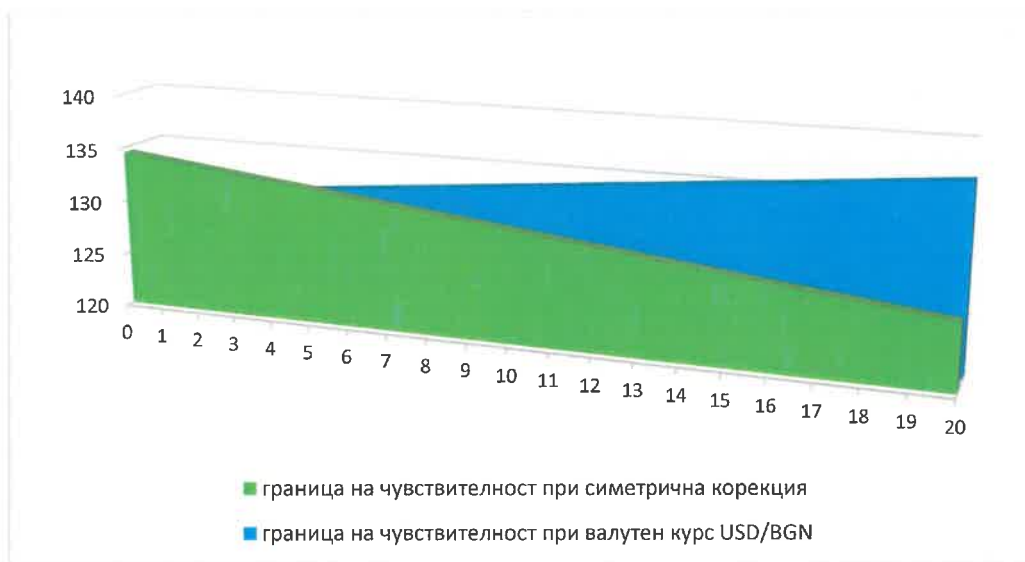
5	132,2528	132,2548	132,2576
6	131,8017	131,8048	131,8073
7	131,3216	131,3254	131,3274
8	130,8977	130,902	130,9033
9	130,4458	130,4504	130,4508
10	129,7016	129,706	129,7049
11	129,5764	129,5806	129,5794
12	129,1989	129,2027	129,2008
13	128,7806	128,7837	128,7814
14	128,2878	128,2898	128,2872
15	127,8167	127,8175	127,8150
16	127,4227	127,422	127,4202
17	127,0329	127,0308	127,0299
18	126,602	126,598	126,5987
19	126,3539	126,3486	126,3506
20	126,0732	126,0664	126,0702

Стойността на F-критерия на Фишер е най-висока за кубичната функция 6620264574 и това е моделът, който е най-подходящ за описване на зависимостта между симетричната корекция и КИП при разглежданите сценарии. На следващата фигура са представени стойностите на КИП – базисен, КИП % според промяната на симетричната корекция, покритие на КИП при зависимост по кубична функция и границата на чувствителността.



Фигура 11 - Базисен КИП, КИП %, КИП зависимост по парабол, граница на чувствителност

Анализът на чувствителността на КИП показва, че под влияние на промените в симетричната корекция стойностите на покритието на КИП варират в по-голям диапазон, докато измененията в покритието на КИП под влияние на промените във валутния курс USD/BGN са по-малко волатилни. Границата на чувствителността на покритието на КИП е малко по-висока спрямо валутния курс USD/BGN в сравнение със симетричната корекция, т.е. чувствителността на покритието на КИП от симетричната корекция и валутния курс USD/BGN е сходна и мониторингът на тяхното изменение и въздействие е изключително важен в процеса на управление на рисковете.



Фигура 12 - Граница на чувствителност на покритието на КИП при сценарии с промяна на валутния курс USD/BGN и на симетричната корекция

Двухфакторен анализ на чувствителността

Двухфакторният анализ на чувствителността се базира отново на изследването на зависимостта между влияещите фактори и резултата. В случая се прилага методологията на множествен регресионен и корелационен анализ. Спецификацията на множествения регресионен модел включва като факторни променливи валутния курс USD/BGN и симетричната корекция, а като резултативна или зависима променлива – покритието на КИП.

На база на разработените сценарии – 21 бр. сценарии (от 0 до 20) за промените във валутния курс и за симетричната корекция, са направени са генерирани 441 бр. сценарийни стойности, поместени в следващата таблица, отразяващи комбинациите от съвместното влияние на двата фактора върху покритието на КИП и на тази база се извършва последващ анализ и оценка на чувствителността.

Диапазонът на разсейване на стойностите на покритието на КИП са между 125,35% и 135,43%, като стойностите, които са най-близки до екстремалните значения, съответно са визуализирани в червен цвят за значенията, които са близки до най-ниската стойност на покритието на КИП, а със зелено са маркирани значенията, които са близки до най-високата стойност на покритие на КИП. С жълто са маркирани стойностите на покритието на КИП, които са близки до средното значение. Средната стойност на покритието на КИП е 130,13%, а вариацията в стойностите на КИП е малка – стандартното отклонение е 2,698, а коефициента на вариация е 2,073%.

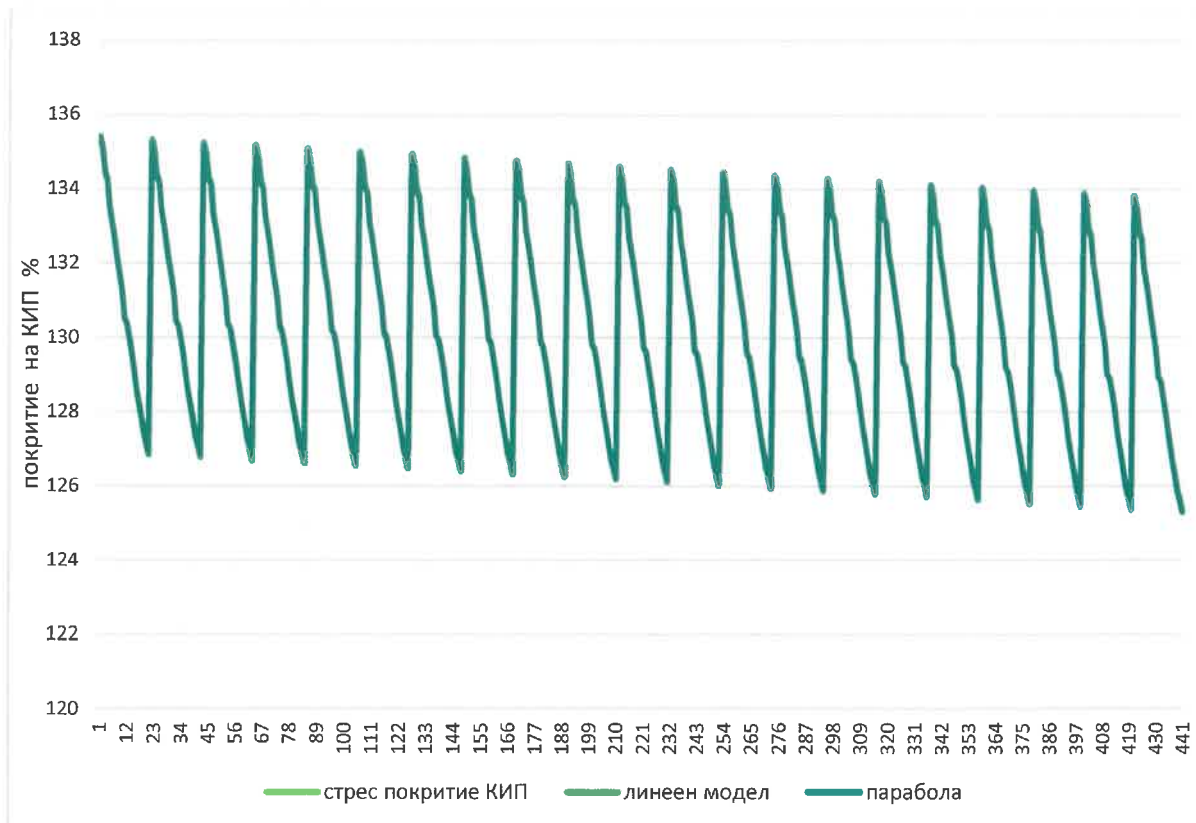
Симетрична поправка /Валутен курс	2,22127	2,19979	2,17830	2,15681	2,13532	2,11383	2,09234	2,07086	2,04937	2,02788	2,00639	1,98490	1,96341	1,94192	1,92044	1,89895	1,87746	1,85597	1,83448	1,81299	1,79151
-10,00	133,43%	133,33%	133,27%	133,18%	133,10%	133,02%	132,94%	132,85%	132,77%	132,68%	132,60%	132,51%	132,43%	132,34%	132,26%	132,17%	132,09%	132,00%	131,91%	131,82%	131,73%
-9,80	133,14%	133,05%	132,98%	132,89%	132,81%	132,73%	132,65%	132,56%	132,48%	132,39%	132,31%	132,22%	132,14%	132,05%	131,97%	131,88%	131,80%	131,71%	131,62%	131,53%	131,45%
-9,60	132,85%	132,76%	132,70%	132,61%	132,53%	132,45%	132,36%	132,28%	132,19%	132,11%	132,02%	131,94%	131,85%	131,77%	131,68%	131,60%	131,51%	131,42%	131,33%	131,24%	131,16%
-9,40	132,56%	132,47%	132,41%	132,32%	132,24%	132,16%	132,07%	131,99%	131,90%	131,82%	131,73%	131,65%	131,56%	131,48%	131,39%	131,31%	131,22%	131,13%	131,04%	130,95%	130,87%
-9,20	132,27%	132,18%	132,12%	132,03%	131,95%	131,87%	131,78%	131,70%	131,61%	131,53%	131,44%	131,36%	131,27%	131,19%	131,10%	131,02%	130,93%	130,84%	130,75%	130,66%	130,58%
-9,00	131,73%	131,65%	131,59%	131,50%	131,42%	131,34%	131,26%	131,18%	131,10%	131,02%	130,94%	130,86%	130,78%	130,70%	130,61%	130,53%	130,45%	130,37%	130,28%	130,20%	130,12%
-8,80	131,44%	131,36%	131,30%	131,21%	131,13%	131,05%	130,97%	130,89%	130,81%	130,73%	130,65%	130,57%	130,49%	130,41%	130,33%	130,25%	130,17%	130,09%	130,00%	129,92%	129,84%
-8,60	131,15%	131,07%	131,01%	130,92%	130,84%	130,76%	130,68%	130,60%	130,52%	130,44%	130,36%	130,28%	130,20%	130,12%	130,04%	129,96%	129,88%	129,80%	129,71%	129,63%	129,55%
-8,40	130,86%	130,78%	130,72%	130,63%	130,55%	130,47%	130,39%	130,31%	130,23%	130,15%	130,07%	129,99%	129,91%	129,83%	129,75%	129,67%	129,59%	129,51%	129,42%	129,34%	129,26%
-8,20	130,57%	130,49%	130,43%	130,34%	130,26%	130,18%	130,10%	130,02%	129,94%	129,86%	129,78%	129,70%	129,62%	129,54%	129,46%	129,38%	129,30%	129,22%	129,13%	129,05%	128,97%
-8,00	130,28%	130,20%	130,14%	130,05%	129,97%	129,89%	129,81%	129,73%	129,65%	129,57%	129,49%	129,41%	129,33%	129,25%	129,17%	129,09%	129,01%	128,93%	128,84%	128,76%	128,68%
-7,80	130,00%	129,92%	129,86%	129,77%	129,69%	129,61%	129,53%	129,45%	129,37%	129,29%	129,21%	129,13%	129,05%	128,97%	128,89%	128,81%	128,73%	128,65%	128,56%	128,48%	128,40%
-7,60	129,71%	129,63%	129,57%	129,48%	129,40%	129,32%	129,24%	129,16%	129,08%	129,00%	128,92%	128,84%	128,76%	128,68%	128,60%	128,52%	128,44%	128,36%	128,27%	128,19%	128,11%
-7,40	129,42%	129,34%	129,28%	129,19%	129,11%	129,03%	128,95%	128,87%	128,79%	128,71%	128,63%	128,55%	128,47%	128,39%	128,31%	128,23%	128,15%	128,07%	127,98%	127,90%	127,82%
-7,20	129,13%	129,05%	128,99%	128,90%	128,82%	128,74%	128,66%	128,58%	128,50%	128,42%	128,34%	128,26%	128,18%	128,10%	128,02%	127,94%	127,86%	127,78%	127,69%	127,61%	127,53%
-7,00	128,84%	128,76%	128,70%	128,61%	128,53%	128,45%	128,37%	128,29%	128,21%	128,13%	128,05%	127,97%	127,89%	127,81%	127,73%	127,65%	127,57%	127,49%	127,40%	127,32%	127,24%
-6,80	128,55%	128,47%	128,41%	128,32%	128,24%	128,16%	128,08%	128,00%	127,92%	127,84%	127,76%	127,68%	127,60%	127,52%	127,44%	127,36%	127,28%	127,20%	127,11%	127,03%	126,95%
-6,60	128,26%	128,18%	128,12%	128,03%	127,95%	127,87%	127,79%	127,71%	127,63%	127,55%	127,47%	127,39%	127,31%	127,23%	127,15%	127,07%	126,99%	126,91%	126,82%	126,74%	126,66%
-6,40	127,97%	127,89%	127,83%	127,74%	127,66%	127,58%	127,50%	127,42%	127,34%	127,26%	127,18%	127,10%	127,02%	126,94%	126,86%	126,78%	126,70%	126,62%	126,53%	126,45%	126,37%
-6,20	127,68%	127,60%	127,54%	127,45%	127,37%	127,29%	127,21%	127,13%	127,05%	126,97%	126,89%	126,81%	126,73%	126,65%	126,57%	126,49%	126,41%	126,33%	126,24%	126,16%	126,08%
-6,00	127,39%	127,31%	127,25%	127,16%	127,08%	127,00%	126,92%	126,84%	126,76%	126,68%	126,60%	126,52%	126,44%	126,36%	126,28%	126,20%	126,12%	126,04%	125,95%	125,87%	125,79%
-5,80	127,10%	127,02%	126,96%	126,87%	126,79%	126,71%	126,63%	126,55%	126,47%	126,39%	126,31%	126,23%	126,15%	126,07%	125,99%	125,91%	125,83%	125,75%	125,66%	125,58%	125,50%
-5,60	126,81%	126,73%	126,67%	126,58%	126,50%	126,42%	126,34%	126,26%	126,18%	126,10%	126,02%	125,94%	125,86%	125,78%	125,70%	125,62%	125,54%	125,46%	125,37%	125,29%	125,21%
-5,40	126,52%	126,44%	126,38%	126,29%	126,21%	126,13%	126,05%	125,97%	125,89%	125,81%	125,73%	125,65%	125,57%	125,49%	125,41%	125,33%	125,25%	125,17%	125,08%	125,00%	124,92%
-5,20	126,23%	126,15%	126,09%	126,00%	125,92%	125,84%	125,76%	125,68%	125,60%	125,52%	125,44%	125,36%	125,28%	125,20%	125,12%	125,04%	124,96%	124,88%	124,79%	124,71%	124,63%
-5,00	125,94%	125,86%	125,80%	125,71%	125,63%	125,55%	125,47%	125,39%	125,31%	125,23%	125,15%	125,07%	124,99%	124,91%	124,83%	124,75%	124,67%	124,59%	124,50%	124,42%	124,34%

Чувствителността на покритието на КИП към промените във валутния курс USD/BGN и симетричната корекция е установена посредством множествена регресия и корелация (x_1 – валутен курс USD/BGN и x_2 – симетрична корекция, y – покритие на КИП. Тествани са линеен и параболичен двуфакторен регресионен модел на зависимостта между валутния курс USD/BGN и симетричната корекция и покритието на КИП. Характеристикиите на моделите са представени в следващата таблица.

Характеристики на множествените регресионни модели

Модел	r	R^2	R^2_{adj}	F	P -value
$y = 122,2734 + 3,699664 x_1 - 0,49071 x_2$	0,9999	0,9999	0,9999	3550321	<0,05
$y = 120,882 + 5,097x_1 - 0,3482x_1^2 - 0,491x_2 - 0,0001x_2^2$	0,9999	0,9999	0,9999	1957285	<0,05

Чрез приложения метод на конкуриращите се множествени регресионни модели се установи, че и двата модела са адекватни ($F_{em} > F_t$) и параметрите на моделите а статистически значими (P -value < 0,05) и може да се използват за изразяване на зависимостта и за прогнозиране на стойностите на КИП при промяна на валутния курс и на симетричната корекция, но все пак по-добрият от двата модела е множественият линеен регресионен модел, за който стойността на F – критерия е най-висока при равни коефициенти на корелационния и детерминация.



Фигура 13 – Стрес стойности на покритието на КИП, теоретични стойности при линеен модел и парабола

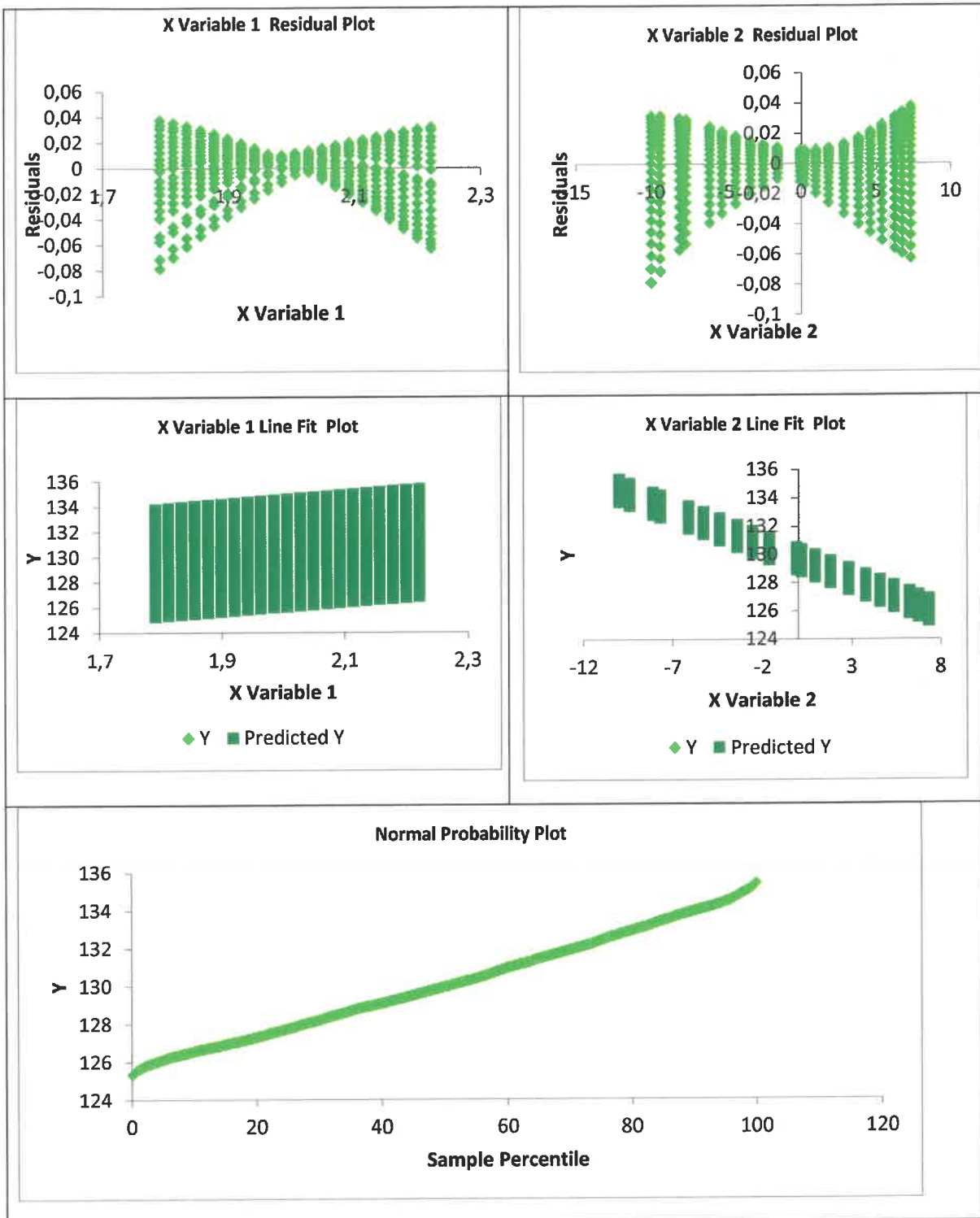
Изследваната корелационна връзка ясно показва значимостта на двата изследвани фактора – коефициентът на детерминация е 0,99 или 99% и показва, че 99% от вариацията на покритието на КИП е породено от вариацията във валутния курс USD/BGN и симетричната корекция, като покритието на КИП е изключително чувствително на промяната в съотношението на тези фактори. Това е и напълно логично, и това се дължи на обективността при подбора на фактори, които да бъдат включени в модела, съобразен с тяхната същност и особености:

- валутният курс USD/BGN е фундаментален за икономиката и капиталовите пазари, инвестициите и портфейлите на дружествата;
- симетричната корекция, отразява представянето на капиталовите пазари, респективно инвестициите в акции и портфейлите на дружествата..

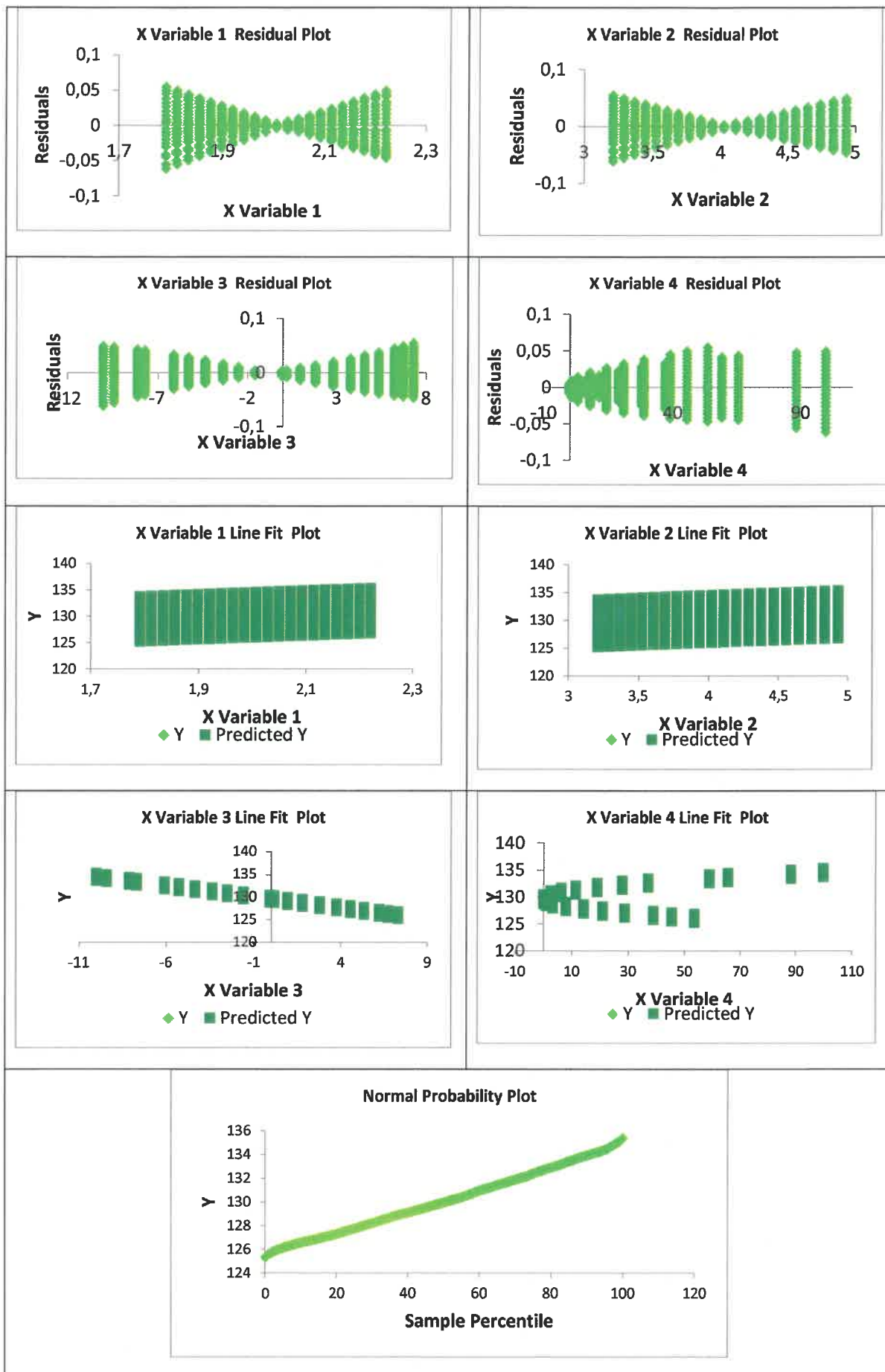
3. Обратен стрес тест

Анализ на корелационната връзка между факторите

Приложените множествени регресионни модели при анализа на чувствителността са база и за изследване на вариацията на остатъците на резултативната променлива – покритието на КИП и тяхното разпределение. На следващите фигури е представено разпределението на остатъците според вариацията на факторите валутен курс (x_1) и симетрична корекция (x_2) и вероятностното разпределение на y .

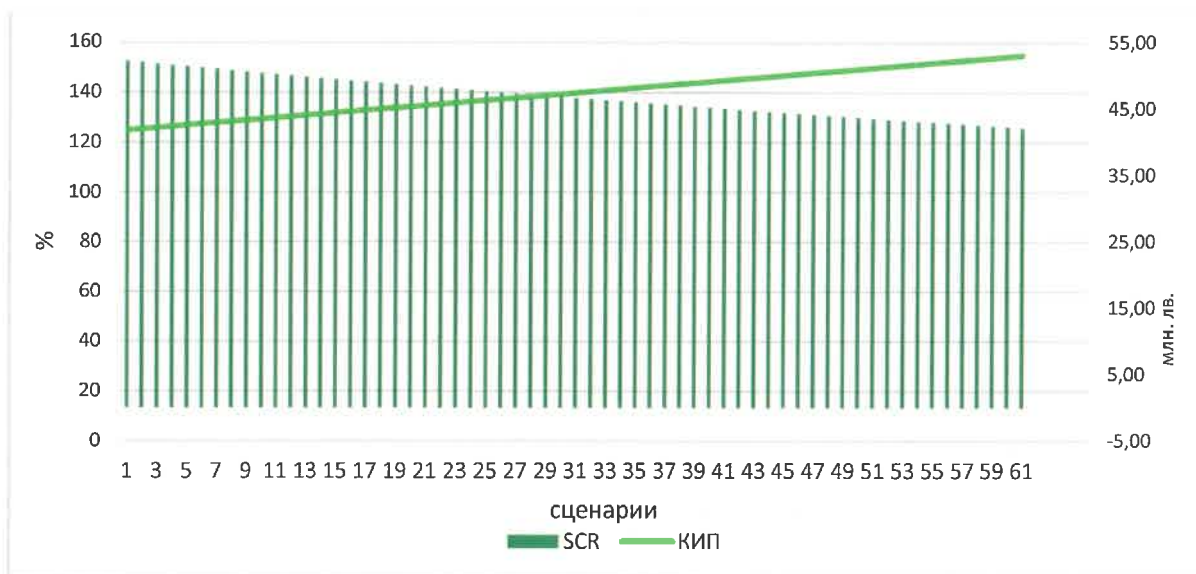


Фигура 14 – Вариация на факторните променливи и вероятно разпределение на резултативната променлива при линейна зависимост



Фигура 15 – Вариация на факторните променливи и вероятностно разпределение на резултативната променлива при зависимост по парабла

Друг аспект на обратния стрес тест е разглеждането на хипотезата при какви стойности на SCR и при неизменна капиталова база се достига предварително зададено ниво на покритие на КИП. Капиталовата база е фиксирана и не се променя, след което се разиграват различни сценарии за достигане на определено ниво на покритие на КИП –целевите стойности, които са зададени са между 125% и 155%. При зададена стъпка на нарастване на покритието на КИП с 0,5 процентни пункта са получени 60 стойности, като средната за тях е 142,33%, а коефициентът на вариация е 6,45%. При така зададените стойности се получава, че SCR трябва да бъде между 42,2 млн. лв. и 52,3 млн. лв., като средната стойност е 47,7 млн. лв., стандартното отклонение е 3,08 млн. лв., а коефициентът на вариация е 6,46%.



Фигура 16 – Сценарии за достигане на целева стойност на покритие на КИП при фиксирана капиталова база

Резултатите от проведените базисни стрес тестове показват реакцията на стресирания резултат на Дружеството спрямо конкретни сценарии, които се тестват, както следва:

- Стрес тест на пазара, при който се намаляват цените на ДЦК, цените на корпоративни облигации и цените на акциите и се увеличава цената на инвестиционните имоти. Стрес тестът показва относително приемлив спад в покритието, какъвто може да се очаква при аналогична на стресираната ситуация;
- Стрес тест на вероятността за неизпълнение в резултат промяна на кредитните рейтинги на контрагенти –презастрахователи и закриването на разплащателни сметки в банки с нисък кредитен рейтинг. Резултатите от стрес теста показаха спад в покритието, какъвто е редно да се очаква при аналогична на стресираната ситуация. Независимо от размера на спада в покритието, същото остана задоволително, а вероятността за реализиране на сценария – почти невъзможна, поради шанса за промяна в посока на влошаване на рейтингите, едновременно на толкова много големи презастрахователни институции;
- Стрес тест на застрахователните резерви, при който за основния портфейл на дружеството се увеличават претенциите по събития извън България, имуществените претенции и претенциите, предявени по съдебен път. Резултатите от стрес теста показаха спад в покритието в разумни граници.

Резултатите от проведения обратен стрес тест показват причинно-следствени връзки между избраните за стресиране и тестване фактори, както следва:

- Значителна чувствителност на покритието на КИП от валутния курс USD/BGN;
- Значителна чувствителност на покритието на КИП от симетричната корекция.

Независимо от силата на чувствителност между факторите и резултата, видимо е че покритието на КИП се изменя в разумен диапазон спрямо влиянието на всеки един фактор по отделно, както и комплексното съвместно влияние на факторите.

Резултатите от направения стрес тест към 30.09.2022г. показаха, че ЗД „Бул инс“ АД е платежоспособно и спазва капиталовото изискване за платежоспособност и минималното капиталово изискване.

В.4. РЕЗЮМЕ НА РИСКОВИЯ ПРОФИЛ НА ДРУЖЕСТВОТО

	КИП	Метод за оценка	Адекватност на стандартната формула
Модул пазарен риск			
SCR _{interest rate}	0,00	Стандартна формула	Да
SCR _{equity}	13 583 079,16	Стандартна формула	Да
SCR _{property}	5 077 092,50	Стандартна формула	Да
SCR _{spread}	2 619 794,59	Стандартна формула	Възможно отклонение, по отношение на ДЦК
SCR _{currency}	7 223 990,17	Стандартна формула	Да
SCR _{concentration}	14 669 028,78	Стандартна формула	Възможно отклонение, по отношение на ДЦК
Модул подписвачески риск – общо застраховане			
SCR _{non-life premium and reserve}	20 966 221,05	Стандартна формула	Да
SCR _{non-life CAT}	3 051 839,63	Стандартна формула	Да
Модул подписвачески риск – здравно застраховане			
SCR _{NLSLT premium and reserve}	175 390,23	Стандартна формула	Да
Модул риск от неизпълнение на контрагента			
SCR _{default}	7 907 317,25	Стандартна формула	Да
Операционен риск			
SCR _{operational risk}	8 695 916,83	Стандартна формула	Да

Г. ОЦЕНКА НА АКТИВИТЕ И ПАСИВИТЕ ЗА ЦЕЛИТЕ НА ПЛАТЕЖОСПОСОБНОСТТА

Г.1. АКТИВИ

Таблица 12 – Активи по Платежоспособност II и МСФО

Активи	Платежоспособност II (лв.)	МСФО (лв.)	Изменение (лв.)	Бележки
Нематериални активи	0,00	75 810,00	-75 810,00	За целите на Платежоспособност II се признават само нематериални активи, които могат да се оценят по справедлива стойност.
Активи по отложени данъци	0,00	0,00		В съответствие с МСС 12, активите по отложени данъци са равни на дължимия данък върху дохода за бъдещи периоди във връзка с облагаеми времеви разлики. Стойността възниква от пренасянето на неизползвани данъчни кредити и неизползвани данъчни загуби, които трябва да бъдат определени въз основа на разликата между стойностите на активите и пасивите по Платежоспособност II и МСФО.
Инвестиции	95 082 858,82	95 082 858,82		Калкулация
Инвестиционни имоти	20 308 370,00	20 308 370,00		Информация за оценката на недвижимите имоти (не за собствено ползване) е представена в приложенията на Годишния финансов отчет за 2022 г. на Дружеството.
Акции	28 127 032,02	28 127 032,02		
Акции - листвани	0,00	0,00		
Акции - нелиствани	28 127 032,02	28 127 032,02		
Облигации	29 292 649,30	29 292 649,30		Калкулация
Правителствени	8 115 557,30	8 115 557,30		
Корпоративни	21 177 092,00	21 177 092,00		
Депозити различни от парични средства	14 399 035,50	14 399 035,50		
Възстановявания от презастрахователи от общо и здр. застраховане	237 402 423,63	242 133 741,62	-4 731 317,99	Размерът на възстановяванията от презастрахователи е пропорционален на общия размер на технически резерви,

				докато при същите, разликата между стойността по МСФО и по Платежоспособност II е в резултат на използването на различни методи, за калкулиране на техническите резерви.
Общо застраховане, (без здравно)				
Здравно, (към общо застраховане)				
Застрахователни вземания	16 944 713,41	58 629 337,25	-41 684 623,84	Намаление поради: а) непадежирали вземания; б) анулирани полици.
Презастрахователни вземания	145 579,51	145 579,51		
Търговски вземания	12 028 862,52	13 666 062,52		
Парични средства и еквиваленти	14 664 257,88	14 664 257,88		
Други активи, споменати по-горе	246 588,67	246 588,67		
Общо Активи	376 515 284,45	424 921 396,55	-48 406 112,10	Калкулация

Отсрочени данъчни активи

Принципите за оценяване на отсрочените данъчни активи в директивата Платежоспособност II не се различават от същите, посочени в МСС 12. Следователно, отсроченият данъчен актив (или пасив) се изчислява на база временната разлика между стойността по Платежоспособност II и стойността на данъците. Отсроченият данък включва сумите на данъците върху прихода, възстановими в бъдещи периоди, по отношение на:

- Временните разлики, подлежащи на приспадане;
- Преносът на неизползвани данъчни загуби;
- Преносът на неизползвани данъчни кредити.

Активи	Платежоспособност II (лв.)	МСФО (лв.)
Отсрочени данъчни активи	0,00	0,00

По отношение на временните разлики, подлежащи на приспадане, отсрочените данъци се оценяват въз основа разликата между:

- Стойността на активите и пасивите, признати и оценени в съответствие с Платежоспособност II;
- Стойността на активите и пасивите, признати и оценени за данъчни цели;
- Отсроченият данъчен актив или пасив се изчислява по начин, отчитащ юрисдикцията на националното законодателство, т.е. за калкулирането е необходима националната данъчна ставка. Отсроченият данъчен актив или пасив се нетират, ако контрагент е един и същ данъчен орган и същия позволява възможността за уреждане на нетирането.

Презастрахователни възстановявания

Обезщетенията, на които Дружеството има право, съгласно притежаваните от него презастрахователни договори, се признават като дял от презастрахователите в техническите резерви или вземанията от презастрахователи (освен ако не се приспаднат от сумите, дължими на

презастрahователите). Тези активи се състоят от краткосрочни салда, дължими от презастрahователи (класифицирани като част от вземанията), както и вземания (класифицирани като дял на презастрahователи в техническите резерви). Същите зависят от очакваните обезщетения и ползи, възникващи в резултат на свързани презастрahовани застрахователни договори.

Активи	Платежоспособност II (лв.)	МСФО (лв.)
Преастрahователни възстановявания	237 402 423,63	242 133 741,62

Дълготрайни материални активи

Дълготрайните материални активи първоначално се отчитат по цена на придобиване, включително всички свързани с транзакцията разходи. В последствие същите се оценяват по справедлива стойност, представляваща пазарната им стойност, определена ежегодно от външни оценители или по силата на оценка от страна на СД.

Активи	Платежоспособност II (лв.)	МСФО (лв.)
Дълготрайни материални активи	246 588,67	246 588,67

Справедливата стойност се основава на пазарните цени (при активен пазар), коригирани, при необходимост, с всяка разлика в природата, местоположението или състоянието на конкретния актив. Ако такава информация не е налична, дружеството може да използва алтернативни методи за оценка като скорошни цени на по-малко активни пазари или прогнози на база дисконтирани парични потоци.

Справедливата стойност на инвестиционното имущество отразява, наред с други неща, и приходите от наем от текущи лизингови договори, допусканията за приходи от бъдещи лизингови договори, в светлината на текущите пазарни условия.

Пари и парични еквиваленти

Парите и паричните еквиваленти се състоят от налични парични средства и депозити до поискване в банки, съставляващи краткосрочните високо-ликвидни инвестиции на Дружеството. Същите могат да бъдат конвертирани в свободна парична наличност във всеки един момент, което ги прави независими от влиянието на риск в резултат на промяна в стойността.

Активи	Платежоспособност II (лв.)	МСФО (лв.)
Пари и парични еквиваленти	14 664 257,88	14 664 257,88

За да бъдат класифицирани като парични еквиваленти, краткосрочните инвестиции трябва да бъдат с матуритет в срок до три месеца или по-малко от датата на придобиване. За парите и паричните еквиваленти са оценени по справедлива стойност едновременно по МСФО и Платежоспособност II.

Застрахователни и посреднически вземания

В действителност това са вземания от длъжници към Дружеството по директни застрахователни операции.

Активи	Платежоспособност II (лв.)	МСФО (лв.)
Застрахователни и посреднически вземания	16 944 713,41	58 629 337,25

За целите на Платежоспособност II са изключени непадежиралите вноски по застрахователни договори.

Инвестиционен портфейл

	Платежоспособност II (лв.)	МСФО (лв.)
Инвестиционни имоти	20 308 370,00	20 308 370,00
Акции	28 127 032,02	28 127 032,02
Акции - листвани	0,00	0,00
Акции - нелиствани	28 127 032,02	28 127 032,02
Облигации	29 292 649,30	29 292 649,30
Правителствени	8 115 557,30	8 115 557,30
Корпоративни	21 177 092,00	21 177 092,00
Депозити различни от парични средства	14 399 035,50	14 399 035,50
Общо инвестиции	95 082 858,82	95 082 858,82

Определянето на справедливата стойност на инвестициите може да се класифицира в йерархична структура, базирана на информация, както следва:

- Първи ред – Текущи пазарни цени за конкретния актив, търгуван на капиталов пазар;
- Втори ред – Текущи пазарни цени за аналогични активи, търгувани на активен капиталов пазар. В случая цените на аналогичните активи се коригират, за да се отразят спецификите им спрямо конкретния актив, чиято цена се определя. Корекциите отразяват фактори, специфични за конкретния актив, като природата, местоположението или състоянието на конкретния актив, съпоставимостта на аналогичните активи с конкретния и обема на пазарна активност, на пазара, на който се търгуват аналогичните активи;
- Трети ред – Алтернативни методи за оценка, които стъпват върху съответни пазарни данни, включително:
 - Текущи пазарни цени на идентични или подобни активи, на пазари, които не са активни;
 - Информация, различна от пазарните данни, които се наблюдават за конкретния актив, като лихвени проценти, лихвени криви, имплицитни волатилности и кредитни спредове;
 - Пазарна информация, която не се наблюдава директно, но е базирана на информация, която може да се наблюдава директно.

Г.2. ТЕХНИЧЕСКИ РЕЗЕРВИ

Технически резерви

Техническите резерви се дефинират като вероятностно претеглената средна стойност на бъдещите парични потоци, дисконтирани, с цел отчитане времевата стойност на парите, при отчитане на всички възможни бъдещи сценарии. Техническите резерви могат да се групират в следните основни компоненти:

- Резерв по предстоящи плащания – най-добра прогнозна оценка на база реализирана експозиция;
- Премиян резерв – най-добра прогнозна оценка на резервите на база нереализирана експозиция;
- Рисков марж – допълнителен резерв, коригиращ най-добрата прогнозна оценка до изискуемото ниво за прехвърляне на застрахователните задължения на трета страна.

Таблица 5 – Технически резерви (S.17.01.02)

		Income protection insurance	Motor vehicle liability	Other motor insurance	Marine aviation and transport insurance	Fire and other damage to property insurance	General liability insurance	Credit and suretyship insurance	Assistance	Miscellaneous financial loss	Total Non-Life obligation
		C0030	C0060	C0060	C0070	C0080	C0080	C0090	C0120	C0130	C0180
Total Best estimate - net	R0270	177 566,90	46 074 780,26	4 962 531,37	11 977,89	337 544,17	487 060,61	37 958,63	304 135,26	17 865,56	52 461 470,75
Risk margin	R0280	1 448,11	2 256 156,31	98 764,10	849,15	3 162,37	3 974,42	309,74	2 481,75	146,03	2 365 292,98
Technical provisions - total	R0320	179 036,01	278 745 478,99	11 955 092,20	104 911,63	390 706,54	491 035,03	39 268,37	306 617,00	18 041,58	292 229 187,36
Recoverable from reinsurance contract/SPV and Finite Re after the adjustment for expected loss	R0330	0,00	230 414 542,42	6 895 756,73	92 094,49	0,00	0,00	0,00	0,00	0,00	237 402 423,63
Technical provisions minus recoverables from reinsurance/SPV and Finite Re - total	R0340	179 036,01	48 330 936,57	5 059 295,48	12 827,14	390 706,54	491 035,03	39 268,37	306 617,00	18 041,58	54 826 763,72

Резерв за предстоящи плащания

Резервът за предстоящи плащания се свързва с вече възникнали събития, без значение дали същите са отчетени или не. Компонентите на резерва по всящите плащания под МСФО са резерв за възникналите, но непредявени претенции (IBNR), възникналите, но недостатъчно резервирани претенции (IBNER) и резервът за разходите за уреждане на претенциите. За целите на Платежоспособност II, резервът се дисконтира, с цел отчитане времевата стойност на парите. Възможно е използването на различни методи за калкулиране на резерва, сред които Верижно-стълбовидния метод на базата на платени и възникнали щети, метода на квотата на щетимост. Приложението на методите обхваща едновременно IBNR и IBNER резерва.

Когато се използва верижно-стълбовидния метод, са налице множество специфики, които могат да направят невалидно допускането, че претенциите в бъдеще ще се развиват по начина, по който са се развивали в миналото (като например отклонения, предизвикани от щети в особено голям размер, промени в процедурите за обработка на претенции, промени в процедурите за отчитане на претенции, еднократни преразглеждания на претенции, промени в политиката на провизиране, промени в законодателството и т.н.)

Като цяло коефициентите на развитие се избират на база на средната и претеглената средна на коефициенти на развитие за последните десет години на възникване на събитието, но под внимание са взети и тенденциите на влошаване или подобрение през последните 3-4 години на възникване на събитието.

Малкият брой претенции по застраховки, различни от автомобилни, затруднява прилагането на статистическо моделиране за целите на тяхното оценяване. Поради малкия брой на претенции, Дружеството смята, че е необходимо продължаване на практиката да се прилагат приблизителни оценки – в процент от възникналите щети като същите се преглеждат и коригират често и по най-подходящ начин. Тези отчетни приблизителни оценки могат да се считат за стабилна и валидна база за провизиране.

Пренос-премиен резерв

Калкулацията на най-добрата прогнозна оценка на премиения резерв (UPR) се отнася за всички бъдещи парични потоци, възникващи на база бъдещи събития, във връзка с неизтекли застрахователни полици. Такива парични потоци се свързват преди всичко с бъдещи претенции, административни разходи и презастраховане. Премиеният резерв се определя въз основа на прогнозна база, вземайки предвид очакваните входящи и изходящи парични потоци. Основните очаквани парични потоци са прогнозирани с прилагане на комбиниран коефициент на разходи към UPR. Условието, които правят този метод валиден, са изпълнени, както следва:

- Възможно е очакването, че комбинираният коефициент, обяснен по-долу, ще остане стабилен през периода на изразходване на премиения резерв;
- Възможно е изготвянето на надеждна оценка на комбинирания коефициент;
- Пренос-премиеният резерв е подходяща мярка за оценката на бъдещите претенции и разходи през неизтеклия рисков период.

Комбинираният коефициент на разходи се определя като сбор от съотношението на разходите, квотата на щетите и коефициента на презастрахователните разходи. Същото позволява моделът да отчете поотделно въздействието на претенциите и разходите.

Рисков марж

Рисковият марж е равен на сумата, която трябва да се изплати на друго застрахователно дружество, за да поеме то застрахователните задължения на ЗД „БУЛ ИНС“ АД. Рисковият марж се изчислява чрез определяне на разходите за предоставяне на сума от собствени средства, равна на капиталовото изискване за платежоспособност, необходими за поддържане на презастрахователните задължения, докато същите съществуват. Този процент, познат като цена на капитала, е предписан от ЕИОПА и понастоящем е равен на 6%.

Презастрахователни възстановявания

Презастрахователните възстановявания показват разликата между брутните и нетните резерви. За резерва по всящи плащания, презастрахователните възстановявания се определят като дела на презастрахователите в текущите резерви по отделни случаи. За премиения резерв Дружеството възприема нулев дял на презастрахователите за класове с непропорционално презастраховане. Налице е и направена

редукция на презастрахователните възстановявания, която да позволи очакването на загуби поради неизпълнение от страна на контрагенти.

Дисконтиране

Моделът за плащанията на резервите във времето за всяка бизнес линия се получава въз основа на исторически модел за плащане, наблюдаван в триъгълниците на платените искове. Към датата на дисконтиране като дисконтов процент се използва стойността от лихвената крива на европейския безрисков лихвен процент, публикувана от ЕИОПА. Както се очаква, влиянието на дисконтирането е незначително поради краткосрочния характер на бизнеса и преобладаващите ниски нива на безрисковия лихвен процент.

Ниво на несигурност

Окончателният размер на претенциите, веднъж напълно уредени, ще се окажат различни от резултатите, показани в конкретния доклад. Несигурността произтича от редица особености, характерни за всеки актюерски анализ. Някои от тях са както следва:

- Въплътената в статистическата оценка несигурност;
- Степента (или липсата на такава), до която тенденциите в миналото са индикация за тенденциите в бъдещето;
- Несигурността в нивото на инфлация на бъдещите плащания, особено резултиращите от телесни повреди;
- Несигурността по отношение на склонността към предявяване и размера на претенциите, предвид промяната в бизнес средата, която се наблюдава през последно време.

За да се калкулира статистическата несигурност в бизнеса с моторни превозни средства, ЗД „БУЛ ИНС“ АД използва общоприетия верижно-стълбовиден актюерски метод. В допълнение, за изчисляването се използва и метода на средната щета и честотата на щетите.

Разлики между оценяването по Платежоспособност II и оценяването по МСФО

Основните принципи за оценяване, които Платежоспособност II следва, водят до разлики в резервите, представени във финансовите отчети, а именно:

- Отчитане на времевата стойност, чрез дисконтиране на бъдещите парични потоци;
- Отчитане на възможността за отрицателна стойност на IBNER, при която се очаква благоприятно развитие в размера на резерва по отделни случаи;
- Разглеждане на събития от типа “ENID” (събития, неотразени в данните) (events not in data) като бинарни или екстремни събития;
- Съгласно оценяването по МСФО не е налична концепция за рисков марж;
- Освен разлики при оценяването на пасивите, налице са и разлики при оценяването, касаещо презастраховането. Това включва изискването да очаква неплащане в резултат на неизпълнение или спор.

Г.3. ДРУГИ ЗАДЪЛЖЕНИЯ

Другите пасиви включват всички задължения различни от техническите резерви. Тук са включени задължения по разчети с посредници, презастраховане, персонал, отсрочени данъчни пасиви и др. По отношение на същите се прилага метод за оценка на тяхната справедлива стойност, в съответствие с принципите за изготвяне на баланса по Платежоспособност II.

В таблицата са представени стойностите на всички други задължения със стойности по Платежоспособност II, като се прави сравнение с тяхната стойност в счетоводния баланс към 31.12.2022г.

	Платежоспособност II (лв.)	МСФО (лв.)
Провизии, различни от технически резерви	0,00	0,00
Задължения по отсрочени данъци	61 090,50	0,00
Задължения по застраховки и към посредници	9 778 585,93	17 725 629,63
Задължения по презастраховане	3 205 015,02	3 205 015,02
Задължения (търговски, различни от застраховки)	5 782 080,42	5 782 080,42

Д. УПРАВЛЕНИЕ НА КАПИТАЛА

Д.1. СОБСТВЕНИ СРЕДСТВА

Целта на управлението на капитала е поддържането, във всеки един момент, на достатъчно налични собствени средства за покритие на КИП и МКИ с подходящ, по размер, капиталов буфер. Същият следва да бъде с достатъчно добро качество, за да изпълни изискванията за допустимост в чл. 82 от делегирания регламент.

Провеждайки редовни заседания на СД и Висшето ръководство, най-малко тримесечни, Дружеството преглежда съотношенията на собствени средства към КИП и МКИ. Като част от управлението на собствените средства, Дружеството изготвя годишни прогнози за платежоспособност, преглежда структурата на собствените средства и предприема политика по подготовка към изпълнението на бъдещите изисквания. Бизнес планът, следван от Дружеството и основаващ се на СОРП, съдържа поне тригодишна прогноза за капиталовите изисквания, като това помага за съсредоточаване усилията на СД към изпълнението им.

Информация за собствените средства към края на отчетния период

Следващата таблица показва структурата на собствените средства към 31.12.2022 г.

Таблица 6 – Собствени средства, резерв за равняване, КИП, МКИ и покритие

S.23.01.01.01

Собствени средства

хил.лв.

	Общо	Първи ред - неограничен	Първи ред - ограничен	Втори ред	Трети ред
	C0010	C0020	C0030	C0040	C0050
Основни собствени средства преди приспадане за дялови участия в друг финансов сектор, съгласно предвиденото в член 68 от Делегиран регламент (ЕС) 2015/35					
Обикновен акционерен капитал (включително собствени акции)	44 580 000	44 580 000			
Резерв за равняване	20 639 936	20 639 936			
Сума, равна на стойността на нетните отсрочени данъчни активи	0				0
Общо основни собствени средства след приспадания	65 219 936	65 219 936	0	0	0

ОТЧЕТ ЗА ПЛАТЕЖОСПОСОБНОСТ И ФИНАНСОВО СЪСТОЯНИЕ

Общо допустими собствени средства за изпълнение на КИП	65 219 936	65 219 936	0	0	0
Общо допустими собствени средства за изпълнение на МКИ	65 219 936	65 219 936	0	0	
КИП	48 092 957				
МКИ	12 023 239				
Коефициент между допустимите собствени средства и КИП	135,61%				
Коефициент между допустимите собствени средства и МКИ	542,45%				

S.23.01.01.02
Резерв за равняване
в хил.лв.

	C0060
Резерв за равняване	
Превишение на активите над пасивите	65 219 936
Други позиции от основни собствени средства	44 580 000
Резерв за равняване	20 639 936

Материални условия на основните позиции в собствените средства, държани от Дружеството

Както е показано по-горе, собствените средства се състоят от акционерен капитал от първи ред, задържана печалба, като същото не се очаква да се промени в прогнозирания хоризонт. В резултат на това, тези собствени средства нямат матуритет и продължителността им се разпростира отвъд продължителността на задълженията.

Намерение за изплащане или откупуване на дял от собствения капитал

Дружеството няма намерение да изплаща или откупува обратно дял от собствения капитал.

Планове за увеличаване на собствените средства

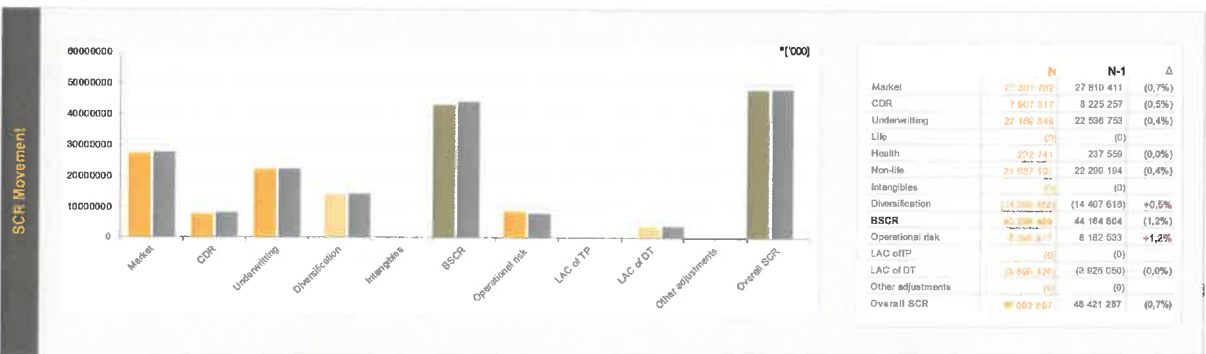
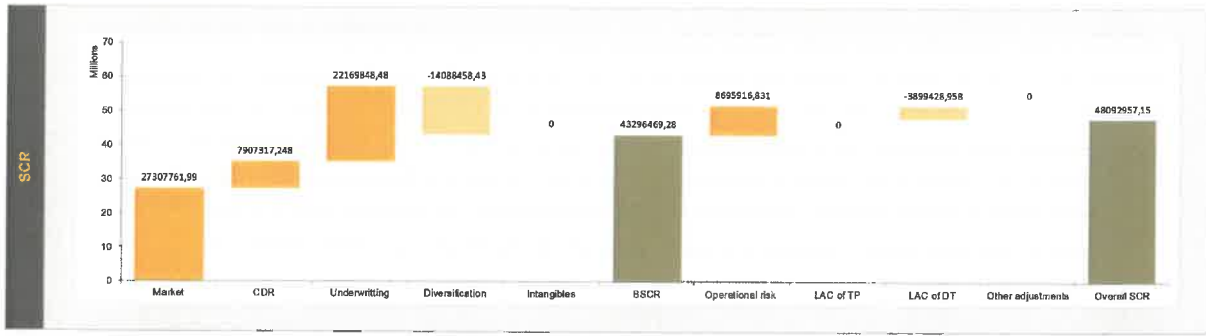
Дружеството няма намерение да увеличава капитала в плановия си период.

Д.2. КАПИТАЛОВО ИЗИСКВАНЕ И МИНИМАЛНО КАПИТАЛОВО ИЗИСКВАНЕ
Размер на Капиталовото изискване за платежоспособност и минималното капиталово изискване

Към 31.12.2022 г. капиталовото изискване за платежоспособност е равно на 48 092 957 лв., докато минималното капиталово изискване е 12 023 239 лв.

Разбивка на КИП по рискови модули

Последващата таблица показва капиталовото изискване за платежоспособност, разбито по рискови модули:



Опростявания

В различните модули на КИП не са използвани опростявания.

Специфични параметри на Дружеството

Дружеството не използва специфики при нито един от параметрите на стандартната формула.

Информация на входящите данни, използвани за калкулиране на МКИ

Входящите данни, използвани за калкулацията на МКИ са представени в следващата таблица:

Минимално капиталово изискване	лв.
Линеен МКИ	10 111 107,53
Капиталово изискване за платежоспособност	48 092 957,15
МКИ горна граница	21 641 830,72
МКИ долна граница	12 023 239,29
Комбиниран МКИ	12 023 239,29
Абсолютна долна граница на МКИ	7 823 320,00
Минимално капиталово изискване	12 023 239,29

Неспазване на КИП и МКИ

Дружеството спазва капиталовото изискване за платежоспособност и минималното капиталово изискване.

Разумно предвидим риск от неспазване на МКИ и КИП

Базирайки се на прогнозите за позицията, от гледна точка платежоспособност, извършени като част от СОРП, както и устойчивостта, която Дружеството показва при проведените стрес-тестове, няма разумно предвидим риск от неспазване на МКИ и КИП.

Планове за гарантиране на Законосъобразността и поддържането на КИП и МКИ

Дружеството ще следи отблизо действителния опит в сравнение с това, което се допуска в прогнозата, резултираща от СОРП. Ако възникне съществено отклонение, ще се проведе разследване, имащо за цел да идентифицира причините за неспазване на законосъобразността, капиталовото изискване за платежоспособност и минималното капиталово изискване, като се предприемат коригиращи действия, по отстраняване на гореспоменатите причини. Освен това, прогнозите по СОРП ще продължат да се извършват всяка година, с цел гарантиране, че всяка година бизнес стратегията на Дружеството ще бъде в съответствие с целевото съотношение на платежоспособност.

ИЗП. ДИРЕКТОР

НА ЗД „БУЛ ИНС“ АД:

/Стоян Проданов/

ИЗП.ДИРЕКТОР

НА ЗД „БУЛ ИНС“ АД:

/Крум Крумов/